

T.C.  
RİZE VALİLİĞİ

Gülbahar Hatun Anaokulu



2019-2023

STRATEJİK PLANI

Rize-2019



“Milli Eğitim'in gayesi; memlekete ahlâklı, karakterli, cumhuriyetçi, inkılâpçı, olumlu, atılgan, başladığı işleri başarabilecek kabiliyette, dürüst, düşünceli, iradeli, hayatta rastlayacağı engelleri aşmaya kudretli, karakter sahibi genç yetiştirmektir. Bunun için de öğretim programları ve sistemleri ona göre düzenlenmelidir. (1923)”

Mustafa Kemal ATATÜRK

## SUNUŞ



Erken Çocukluk Eğitimi” olarak da adlandırılan okulöncesi eğitim, Çocuğun doğumundan, ilköğretime başladığı güne kadar geçirdiği 0-6 yaşları kapsamına alan ve çocukların tüm gelişimlerini, toplumu kültürel değerleri doğrultusunda gerçekleştirmeye çalışılan duyguların gelişimini ve algılama gücünü arttırarak akıl yürütme sürecinde çocuklara yardımcı olan ve yaratıcılığını geliştiren; çocukların milli, manevi, ahlaki, kültürel ve insani değerlere bağlılığı sağlayan; kendini ifade etmesine, öz denetimlerini sağlayabilmesine ve bağımsızlık kazanmasına olanak sağlayan, sistemli bir eğitim sürecidir.

Çocuk anne karnında var olan potansiyelini kendisine sunulan imkanlar (annenin beslenme içeriği, psikolojik durumu, hastalıkları, aldığı ilaçlar, çalışma koşulları vb.) doğrultusunda geliştirmekte. Verilen bu imkanları kullanmak zorunda olduğu için bunları en iyi şekilde değerlendirmekten başka bir şansı yoktur. İmkanlardan yararlanma doğum sonrası, bebeklik, çocukluk, ergenlik, orta yaşlılık ve hatta yaşlılıkta da devam etmektedir. Anne baba yeni doğan çocuğa tüm imkanları vermeye çalışmaktadır (kendi bilgi, beceri ve imkanları doğrultusunda).Çocuğun bireyselliği ve kendini ifade edebilme gücü iyi bir şekilde gelişmektedir. Ama bundan 10-20 yıl önce çocuğun bireyselliği ve düşünce ve ifadeleri çok fazla önemsenmezdi. Şimdi aileler çocuklara bu yönde iyi imkanlar verip bireysel gelişimlerini desteklemektedirler. Hatta bu bazen çok fazlaya kaçmakta ve çocuk düzeyi üstünde özgür olmakta ve çocuk merkezini yaşamaktadır.

Çocuklar okula başlayınca bireysel yaşamın ve yaşına uygun olarak bireysel düşündüğünden dolayı çocuğun paylaşma ve ortak etkinlik yapma özelliği olumlu yönde gelişmekte ve çocuk sosyalleşmektedir. Bu olumlu bir kazanımdır. Okul dersleri olumlu kazanımlar sağlarken /bilgi, beceri, tutum ve davranış düzeyinde sağlanan imkanlar ve verilen eğitim)çocukların bireysellikleri çok fazla ihmal edilmektedir.

Anaokuluna başlayan bir çocuk paylaşmasını bilmeyen, arkadaşları ile grup oyunlarının hangi kural ve içerikte oynanacağını bilmeyen bireysel yanı güçlü olarak okula başlamakta ve ilk 2-3 ay bu şekilde geçmektedir. Bu çocuklar var olan bilgi, tecrübe, tutum ve davranışlarını özgürce ortaya koymakta ve kendilerini özgürce ve rahatça hiçbir şekilde baskı altında hissetmeden ifade etmektedirler. Bu ifade ediş şekli ihtiyaca ve bireysel özelliklere göre hareket, davranış ve çizimlerle de olmaktadır.

Grupla beraber olmanın, kuralları öğretirken çocuklara planlanan bilgi, becerileri, tutum ve davranışları kazandırmak için bir çok kural ve sınırlamalar, çocuğun eleştirilmesi, kendini ifade etme fırsatı verilmemesi, öğretmenin planladığı istediği ve beklediği şekilde ürün ortaya çıkarması sorununu doğurmakta ve çocuk kendi özelliklerini geliştirmek bir yana dursun kendine ait olan tüm özellik ve geliştirmeye ve keşfetmeye müthiş derecede hevesli olan çocuk, artık bu heves, istek ve heyecanın kaybetmekte hatta nefret eder hale gelmekte, kendini tanımayan, hedefleri olmayan, kontrolsüz, zararlı veya faydasız bir güç haline dönüşmektedir.

Mutsuz, üretken olmayan, çalışmayan, amaçları olmayan bir kişi olarak yetişmektedir. Bu şartlarda yetişen bir bireyle eğitimde planladığımız eğitim hedeflerimizi dahi yerine getirilmez.

Çocukların bireyselliklerini önemsemek, bireysel özellikleri dikkate alarak grup eğitimi yapılabilir.

4 yaşında bir çocuk fikirlerini çok yönlü olarak ortaya koyarken acaba? Sorusunu hiç düşünmeden kendini ifade ederken 5-6 yaşına geldiğinde tüm gelişim alanları fizyolojik gelişime

uyarı olarak artarken kendini anlatma ve becerilerini ortaya koyma deneyi artmaktadır. Çünkü, olumsuz eleştirme ve kısıtlamalar beklentilerimiz sayesinde gerilemektedir.

Çocukların nasıl daha kolay ve etkin öğrenebileceklerine ilişkin sorular, çocukların ve öğretmenlerin öğrenme ve öğretim sürecindeki rollerinde değişimlere/reformlara temel oluşturmuştur. Çocukların kendi öğrenme gereksinimlerinin farkında olması ve bu gereksinimlerine uygun düşen olanaklarla eğitilmesi gerçeği, gelişimsel eğitim programlarının oluşturulmasının hareket noktasını ve dayanaklarını oluşturmaktadır. Etkili ve başarılı programlar sadece öğretmenlerinin anlattıklarını ya da gösterdiklerini ezberleme ve tekrarlama yeteneklerini geliştirmeyi değil, problem çözme, eleştirel düşünme, akıl yürütme ve yaratıcılık yeteneklerinin gelişmesine yardımcı olabilen yöntemlerin kullanıldığı programlardır. Etkili programlarda öğrenme, gelişime uygun uygulama ve yaklaşımlar kullanan, zengin ve anlamlı bir içeriğe sahip etkileşim sürecidir. Öğrenme, eğlenceli ve ilgi çekici bir uğraş olmak ve uygulamaya dayalı deneyimleri içermek durumundadır. Çocukların tecrübelerinden kaynaklanan öğrenimler desteklenmelidir. Çocukların planlama sürecine dahil olması öğrenme sorumluluğunu ve ilgisini arttıracaktır. Programın özel gereksinimlere adapte olabilmesi için, yeterince esnek olması da gerekmektedir. Program, çocuklara bir şeyler öğretirken ve onlarla iletişim kurarken öğretmenin karar vermesinde yardımcı olacak kadar spesifik olmalıdır. Program, çeşitlilik konusunda da esnek olmalıdır. Herkes için uygun olan evrensel bir programın varlığından bahsedilemez. Bu nedenle toplumlar kendilerine özgü programlarını, evrensel değerlere sahip çıkararak geliştirme zorundadırlar. Hatta bir ülkenin dört bir yanındaki tüm çocukların ve ailelerin gereksinimlerini karşılayabilecek tek bir program da başarılı olamaz. Çocukların deneyimlerinde, olgunlaşma hızlarında, ilgi alanlarında, gereksinimlerinde, öğrenme şekillerinde ve aile yapılarında büyük farklılıklar vardır. İyi planlanmış bir program, bu farklılıkları göz önünde bulundurarak bunları hedeflerine yansıtmayı başarabilen programlardır. Bu açıdan bakıldığında gereksinimlerin belirlenmesi ve programa yerleştirilmesinin çok önemli olduğunu bir kez daha vurgulamak gerekir. Programı, hem hazırlama ve planlama, hem de uygulama ve değerlendirme süreçlerinde çocuk gelişimi bilgisini gerektirir. Çocuk gelişimini bilmek ise çocuğu tanımak anlamına gelir. Eğitim programının çocuğun kendisinden doğması temel gerekliliktir. Çocukların öğrenmesinde seçilen yöntemlerin çok önemli olduğu aşikârdır. Ancak, bu yöntemlerin çocuğa uygunluğu daha da önemlidir. Çocukların kendi hızlarında ve kendi öğrenme gereksinimleri doğrultusunda ilerlemeleri sağlanmalıdır. Çocuklar kendilerine uygun düşen koşullarda her şeyi öğrenebilirler. Çocukların kendilerini ifade etmelerine yardım edecek bir sınıf ortamı düzenleyerek, çocukların gerçek katılımları sağlanmalıdır. Çocukların ilgilerinin farkına varmak ve ilgilerinin öğrenme için en uygun başlangıç olduğunu kabul etmek gerekir. Program, “Ne yapacağım?”, “Niçin yapacağım?”, “Nasıl yapacağım?” sorularının cevapları üzerine yapılandırılır. Çocukların da planlamaların içinde kararların bir parçası olmaları sağlanmalıdır. Çocukların ilgilerine göre istedikleri aktiviteleri seçmeleri, kişisel kararlarını dile getirmeleri için basit fakat çok anlamlı bir deneyimdir. Çocuklar önerilerde bulunabilirler. Çocuklar kendi kararlarının etkilerinin sonuçlarını görmekle ve bunları başkalarıyla paylaşmakla öz saygı ve inisiyatif geliştirirler.

Program, sınıf içindeki gelişim gereksinimlerini göz önünde bulundurarak hazırlanmalıdır. Programın amaç ve yöntemleri, çocukların gelişimini her yönüyle güçlendirme doğrultusunda belirlenmelidir. Çocukların gelişimsel düzeylerine uygun kaliteli tek bir eğitim programı yoktur. Çocuklar en iyi bütünleşmiş gelişimsel eğitim programları aracılığı ile öğrenirler. Çocuklar eğitim programı kapsamında hem yeni bilgiler edinmelidirler hem de eski bilgi ve deneyimlerini yenileriyle ilişkilendirebilmelidirler. Gelişimsel eğitim programında yer alan etkinliklerin birbirleri arasındaki bağlantısı çocukların öğrenmesini güçlendirir. Çocukların öğrenme ilgileri, öğrenme gereksinimleri ve öğrenme stillerindeki çeşitlilik, aynı hedef doğrultusunda farklı etkinliklerin planlanmasını da zorunlu kılmaktadır. Çocuklar öğrenme sürecinde bir davranışın/becerinin aynısını ya da benzerini tekrarlayarak öğrendiklerini pekiştirirler ve geliştirirler.

Çocukların öğrendiklerinin kanıtı, yaşama aktarılan, gerekli olduğunda yerinde ve zamanında kullanılan deneyimlere dönüşmüş bilgiler, davranışlar, alışkanlıklar ve tutumlardır. Çocuklarda kazandırılmak ve geliştirilmek istenenler sadece davranışlar değildir, duyular ve duygular etkili programların hedefleri içinde bilinçli bir şekilde yer almaktadır. Program hedefleri gereksinimlere göre değiştirilebilir, geliştirilebilir. Hedefler, programın içeriğinin belirlenmesinin nedenlerini oluştururlar. Hedefler ne yapacağımızın gerekçelerini, dayanaklarını belirtirler. Hedefler, her çocuğun bireysel gereksinimleri doğrultusunda bireysel planlar yapabilecek kadar esnek kullanılmalıdır. Bütün çocuklar gelişimin farklı alanlarındaki tüm evrelerden geçerler. Ancak aynı gelişimsel süreçten geçmelerine karşın her çocuğun bu evrelerden aynı hızda geçmesi mümkün değildir. Bu durumda çocukların takvim yaşlarından ziyade gelişimsel yaşlarının program hedeflerine yansıtılması düşünülmelidir. Aynı sınıfta aynı takvim yaşında olduğu hâlde birkaç farklı yaş diliminin özelliklerini yansıtan çocuklar bulunabilir. Öğretmenler, çocukların bu gelişimsel yelpazede bir dağılım gösterdiğinin farkında olmalı, gerekli değişiklikleri ve düzenlemeleri yapabilmek için hazırlıklı bulunmalıdırlar. Cartwright, çocukların aynı anda aynı şeyi aynı yöntemlerle öğrenmesini beklemenin, çocukların bireysel öğrenme becerilerini, öğrenme biçimlerini, gereksinimlerini ve ilgilerini göz ardı etmek olduğunu vurgular. Teoride çocukların gelişimsel gereksinimlerinin temel alınmasını önermek kolay ve kabul edilebilir olsa da pratikte bunu gerçekleştirmek zor olabilir. Özellikle sınıftaki tüm çocukları aynı anda aynı etkinliklerle eğitmeye koşullanmış öğretmenler için, çocukların farklılıklarına cevap verecek çeşitlilikte gelişimsel programları hazırlamak ve uygulamak ciddi bir anlayış değişimini gerektirir. Bu da öğretmenlerin sınıf içinde üstlendikleri rollerle ilgili bir değişimdir. Sınıfta tüm öğrenme sürecini kendisine odaklayan geleneksel öğretmen, çocuğun kendi kendine öğrenme fırsatlarını kullanabileceğini düşünemediği için çocukların başında olması gerektiğine inanır. Aynı anda birkaç yerde olamayacağını düşünerek çocukları farklı öğrenme olanaklarıyla karşılaştırma yerine kendisinin kurguladığı, kendisinin yönettiği yapılandırılmış tek bir öğrenme ortamında tek bir yöntemle öğrenmeyi zorunlu bırakır. Öğretmenler, programın bireysel olarak çocuklara indirgenmesi durumunda çocukları kontrol etmede sorunlarla karşılaştıklarını öne sürmektedirler. Programın tüm sorumluluğunu eğitimcilerin üstlendiği durumda öğretmenler bu kaygılarında haklı olabilirler. Öğretmenler çocukların öğrenme özgürlüklerini kullanmalıdırlar. Aksi durumda yani öğretmen güdümlü öğrenme ortamlarında öğrenme, öğretmenin varlığında gerçekleşir. Öğrenme öğretmene bağımlıdır. Ancak çocukların kendi yaratıcılıklarını kullanabilecekleri kendi tercihleriyle yönlendirebilecekleri oyun ve etkinlik temelli programlarda, çocukların öğrenme sorumluluğu çocuğun kendisine aittir. Çocuklar aktivite merkezlerinde / ilgi köşelerinde malzeme ile, arkadaşları ile etkileşim içinde öğrenirler. Bu durumda öğretmen sadece öğrenme ortamını çocuğun gereksinimlerine göre planlamaktan ve düzenlemekten sorumlu kişidir. Öğretmen güdümlü programların aksine çocukların aktif olarak katılım gösterdikleri yaratıcı oyun programlarında eğitsel hedefler çocuklara kolaylıkla indirgenebilir.

Çocukları birbirinden farklı kılan sosyal, duygusal, düşünsel, zihinsel özellikleri ve eğilimleri vardır. Programların bireyselliğe verdiği önem, çocuklar arasındaki normal dışı olan özel durumların tespit edilmesinde de avantajlar sağlar. Erken dönemde tespit edilen özel durumların 'özür ve ileri olma durumları' iyileştirilmesinde ya da geliştirilmesinde bireyselleştirilmiş program hedefleri çok işe yarar. Etkili ve başarılı programlar, çocuk gelişimi ilkelerini program geliştirme ilkeleri olarak kabul eden programlardır.

İnsan, doğası itibarıyla öğrenebilen ve üretebilen bir varlıktır. Bu nedenle çocuğun bu doğal eğiliminin elverdiği olanakları sunmak gerekmektedir. Çocuklar, bir fikir, bir davranış, bir ürün ortaya çıkardıklarında kendilerini önemli hissederler. Çocukların bir işe yaradıklarını görmeye gereksinimleri vardır. Onlara sorumluluklar vererek yeterliliklerini görmelerine böylece kendilerine güven duymalarına olanak verilmelidir.

Merak uyandıran ortamlar planlamak çocukların öğrenmeye karşı ilgisini arttıracak gibi, öğrenmeye karşı olumlu tutum geliştirmesine de neden olabilecektir. Benzer şekilde çocukların

sorgulama sürecine önem vererek “neden, nasıl?” sorularının cevaplarını bulmaya yönlendirilmeleri de önemlidir. Araştırmaya, problem çözmeye dayalı öğrenme ortamları oluşturmak, çocukların daha önce edindikleri bilgi ve deneyimleri yeniden ve farklı ortamlarda kullanmalarını sağlayacak aktif katılım olanakları yaratmak gerekir. Çünkü çocuklar böylece kendi öğrenmelerinin sorumluluğunu üstlenebilirler ve öğrenme yaşantılarıyla ilgili yeni yapılanmalara gidebilirler. Yeniden yapılanma öğrenmenin ta kendisidir. Bu durum, öğrenme sürecinin verimliliğini de etkileyecektir. Sınıf içinde demokratik bir ortam oluşturmak da doğrudan öğrenme ortamının kalitesini arttıracaktır. Çocukların ifade özgürlüğünün ve özgünlüğünün olduğu, seçme şanslarının sunulduğu ortamlarda çocuklar kendilerini geliştirme yönünde şanslıdırlar. Özgün ve özgür ortamlar çocukların öğrenmeyi öğrenmesini destekler. Aynı şekilde öğrenmeyi öğrenmiş çocuklar da özgün ve özgür bireyler olabilirler. Okul öncesinin hedeflerinden en önemlisi de kendini tanıyan, ifade edebilen, problem çözücü, sosyal duyarlılığı yüksek bireyler yetiştirilmesine temel oluşturmaktır. Sonuç olarak küçük çocukların okul öncesi eğitiminden en verimli şekilde yararlanmasını sağlayacak koşulları şu şekilde özetlemek mümkündür.

### ÇOCUK GELİŞİMİNDE OKULÖNCESİ EĞİTİMİN ÖNEMİ

Aile çevresindeki koşulları ne denli iyi ve elverişli olursa olsun, çocuğu yaşlarıyla birlikte uygun bir ortamda ve uzman eğitimcilerin gözetiminde temel öğrenim olan ilköğretime hazırlamak, daha olumlu sonuçlar vermektedir. Gelişmekte olan ülkemizde sanayileşmenin paralelinde, yaşam koşulları kadının çalışmasını zorunlu kılmış, bu da okul öncesi eğitimin önemini artırmıştır. Yaşamın özellikle ilk üç yılında, annenin, çocuğunun eğitimiyle meşgul olması, hiçbir kişi ya da kurumdan yardım istememesi kuşkusuz en sağlıklı yoldur. Ancak yaşam koşulları sebebiyle, annenin aileye ekonomik katkıda bulunmak üzere çalıştığı durumlarda, “bakıcı “ dan yararlanma seçeneği birçok eğitimsel yanlışı da beraberinde getirmektedir. Çocuk model olarak kendisine bakan bu kimseyi aldığından, onun konuşmasındaki dilbilgisi hatalarını, örf ve adetlerini taklit yoluyla öğrenecektir. Daha da önemlisi, anneye en çok gereksinim duyduğu bu dönemde anneye fizik temastan ve duygusal etkileşimden uzak büyücek, bu da çocuğu kişiliğini ve duygusal gelişimini önemli bir biçimde etkileyecektir. Büyükanne yanında bakım, aşırı hoşgörü ve şımartma nedeniyle, eğitimsel açıdan tehlikelidir. 0-3 yaş çocuğunun kurumda bakımı da özel bir uzmanlık işti. Çocuğun oyun gereksinimini en iyi karşılayan toplumsal kurum, “Anaokulları “dır. 3-6 yaş çocuklarının eğitimi gerçekleştiren anaokulunu, annenin yokluğunu giderecek bir kurum olarak değil de, annenin tek başına çocuğun üzerindeki ilk yıllardaki rolüne katkıda bulunan ve bu rolü yaygınlaştıran bir kurum olarak değerlendirmek gerekir.

Anaokulu, ilköğretime hazırlık olmaktan çok, ailenin dışına atılan ilk adım olarak düşünülmelidir. İlk üç yıl içinde çocuk, model olarak aldığı anne ve babasından alabileceğini alır ve kendisine tanınan fırsatlar ölçüsünde belirli bir psiko-sosyal olgunluğa varır. Ancak bu gelişim sınırlıdır. Froebel’ in deyişiyle:” Anaokulunun amacı, öğrenmeye ilgi uyandırmaktır.” Anaokulu, çocuğa bilgi aktarmaktan çok, çocuğun içinde var olan yeteneklerin serpilip gelişmesine yardımcı olur. Çocuk, anaokulunda en iyi oyun ortamını bulur, işbirliğini geliştirir, yaşlarıyla ilişkiye girer. Anaokulu çocuğu, kendi hakkını korurken, paylaşmayı ve başkalarının özgürlüğünü zedelememeyi öğrenir. Anaokulları, çocukların sözel faaliyetlerine önem veren ve onlara hareket imkanı hazırlayan kurumlar olmalıdırlar. Anaokulunda renk, sayı ve kavramlar, çocuğun düşüncesine uygun bir biçimde somuta indirgenerek verilir. Parmak boya ve resim faaliyeti, su oyunu, kum oyunu, ritmik jimnastik, bloklarla oynama önde gelen oyun dizileri arasında sayılabilir. Çocukların en hoşlandıkları dramatik oyun köşeleri, doktorculuk, Bebekçilik, bakkalcılık köşeleridir. Çocuk en iyi ve örgütlü oyun ortamını anaokulunda bulur. Anaokulunun temel öğretim programı içinde insan ve hayvanları tanıma, ülkemizi ve dünya ülkelerini tanıma, önemli olay ve günlerle, trafik, görgü gibi çeşitli kuralları öğrenme sayılabilir. Anaokulu, aynı zamanda kuralları en etkili bir biçimde öğretebilen bir kurumdur. Çocuk, yaşlarıyla ilişkiye girerek birlikte yaşamayı, yemek yemeyi,

uyumayı ve oynamayı öğrenir. Böylece başkalarının özgürlüğünden haberdar olur, "ben" ve "başkası" kavramlarının bilincine vararak yardımlaşma ve işbirliği duygusunu geliştirir.

Anaokullarının, çocukları ilköğretilere hazırlayan birer kuruluş niteliğinde olmaları önemlerini daha da artırmaktadır. Toplumsal işlevleri büyük olan anaokulları, çocukları barındıran değil, fakat onları eğiten ve biçimlendiren çok önemli eğitim kurumlarıdır. Bu tür kurumların yalnızca ticari amaçla açılmaları, çocukların gelişimlerini olumsuz açıdan etkiler.

Birlikte yaşama ve çalışmayı öğrenirken, çocuğun ayrıntılarıyla kopya edeceği, sağlıklı bir öğretmen modeline ihtiyacı vardır. Bu sebeple, anaokulu öğretmenin olumlu bir model oluşturmasının yanında, yeterli düzeyde pedagojik formasyona sahip olması ve mesleğini sevmesi gerekmektedir. Bunun yanı sıra anaokulu öğretmeni, çocuğun gelişim ve uyumundaki karmaşık psikolojisiyle, ihtiyaç duyduğu çevre koşullarını bilebilmelidir. Kısaca anaokulları, annesi çalışmayan çocuklar için 4 yaşından, annesi çalışan çocuklar için 3 yaşından itibaren gerekli ve yararlı kuruluşlardır. Ancak, burada anaokullarının nitelikli olması, amacının çocukları barındırmak değil, başarılı bir eğitim olması gerektiğini vurgulamakta fayda vardır bakıcı ve model alma, çocuğun duygusal ve kişisel gelişimi, çocuğun yeteneklerinin geliştirilmesi, Çocukları yaşlılarıyla büyütmek

0-6 Yaş gelişimin ve öğrenmenin hızlı olduğu dönemdir. Çocuk bu yıllarda edineceği alışkanlık, bilgi, beceri ve tavır ile tüm gelişimsel gücünü kullanarak kendini yaşama hazırlar. Bu sistemli süreç içinde etkin olan yine çocuktur, öğretmen ve aile yönlendiricidir. Burada asıl amaç, çocuğun davranışlarında, kendi yaşantısı yolu ile istenilen değişikliği yapmak, eğitmektir. Sürecin sistemli oluşu, bu gelişimsel özellikleri ve potansiyeli dikkate alınarak, gelişme fırsatlarının düzenlenmesi demek olan program ile ilgilidir.

Oyun bu çağ çocuğunun en önemli gereksinimlerinden biridir. Çünkü çocuk oyunla gelişir, oynarken öğrenir ve oyun içinde olgunlaşır. Okulöncesi çağı çocuğunun eğitimi oyun içinde yapılmalıdır. Oyun çocuğun en iyi öğrenme ortamıdır, oyun yaratıcılığı artırır, toplumlaşmayı sağlar ve paylaşmayı öğretir.

Bunun yanı sıra okulöncesi kurumlarında kullanılan çeşitli oyuncaklar, çocuğun zekasını geliştiren, duyularını ve duygularını uyararak, hayal gücünü zenginleştiren, bedeni ve sosyal gelişimini hızlandıran oyun malzemeleridir. Oyuncaklar çocuğun hareketi ihtiyacını karşılayan, enerjisini tüketmesine fırsat veren, keşfetme ve deney yapma eğilimini geliştiren, merakını tatmin eden oyun aracıdır. Her yaş grubunun hoşlandığı oyuncak tipi farklıdır.

Okulöncesi dönemde çocuklar da matematikle ilgili kavramları günlük etkinliklerinin pek çoğunda öğrenmektedirler. Matematik kavramları okulöncesi eğitim programlarının her alanında yer alabilir. Sayılar, şekiller, büyüklük-boyutla ilgili kavramlar, sıralama, bağlantı ve ilişkilerle ilgili kavramlar bir çocuğun okul yaşantısının öylesine büyük bir parçasıdır ki, matematikle ilgili eğitim yaşantıları, doğal olarak kendiliğinden ortaya çıkmaktadır. Yaşamın ilk yıllarından itibaren edinilen matematikle ilgili kavram ve beceriler daha ileriki yıllarda gerekli olan yüksek matematik bilgi ve kavramlarının temelini oluşturacaktır. Matematik kavram geliştirmeye yöneliktir ve kökeni çocukların günlük yaşadıkları deneyimlerde dir. Model oluşturma, gözlem yapma, ölçme kıyaslama, aynı ve farklı olanları bulma, eleştirme yapma gibi etkinlikler, çocuklara sonunda anlayarak, kavrayarak matematik işlemlerini yapmalarına olanak verecek kavramları geliştirmede yardımcı olmaktadır.

Matematik ile ilgili kavramlar okulöncesi eğitim programlarının her alanında yer alabilir. Oyun köşelerinde evcilik köşesinde, bakkal alışveriş köşesinde, bloklarla oynarken, kum havuzunda ya da her hangi bir doğal öğretim ortamı oluşturduğunda, matematikle ilgili kavramlar çocuklara verilmelidir.

Beden hareketlerindeki artışa paralel olarak çocuğun kendine güveni artar. Bütün çocuklara, hareket halindeki vücutlarına hakim olma yeteneği ve güvenini kazanılması için gerekli fırsatlar verilmelidir.

Gerçekte, büyümenin ya da gelişmenin bir yönü diğerinden ayırmak mümkün değildir. Bunlar, insan gelişiminin ve davranışının karmaşıklığı içinde, sıkı ve karşılıklı ilişki ve bağımlılık içindedirler. Dolayısıyla, psiko-motor, bilişsel ve duygusal etkenler, bütün bir hayat boyu karşılıklı etkileşimde bulunan bir süreç olarak “Eğitim” kavramını oluşturmaktadır. Bilişsel, bedensel ve duygusal gelişme birbirine paralel gelişmeli, her biri diğerine katkıda bulunmalıdır.

Okulöncesi eğitimde beden eğitimi çalışmalarına sistemli bir şekilde yer verildiği takdirde, çocuğun sadece hareket gelişimine değil, sosyal, duygusal ve zihinsel gelişimine de katkılar olacaktır. Beden eğitiminin sağlıklı olma, duygusal rahatlama, bağımsızlık, kendi kendini eğlendirme, sosyalleşme ve benlik gelişimine katkıları vardır.

Dil gelişimi, çocuğa dünyaya dair kendi düşünce ve duygularını ifade etmek üzere yardımcı olmaktadır. Ayrıca düşünmeyi kolaylaştırır. Dil gelişimi, görüşlerini kategorilere ayırmak, eşya ve olaylar arasında ilişkileri kavramak, karşılaşılan hayat tecrübelerinden faydalanmak, daha soyut fikirler geliştirmek, genellemeler yapmaya yardımcı olmaktadır. Yetişkinlerin yardımı ile hayat tecrübesini sınıflandırmak, yeniden organize etmek kapasitesini de ileri düzeye yükseltmektedir. Böylelikle insanlara sosyal ilişkiler kurma olanağı sağlamış olur. Aynı zamanda dil gelişimi, çocuğun kişilik gelişimi ve oluşumu alanında yararlı bir unsurdur. Dil gelişimi, çocuğun diğer çocuklarla yetişkinlerle olan ilişkilerine sıkı sıkıya bağlıdır. Dil gelişimi, hikaye olma, sohbet, öykü anlatma, tartışma, evcilik oyunları, drama, müzik ve çocukların yetişkin ve diğer çocuklarla konuşması ile gelişme gösterir.

Ayrıca, dengeli ve düzenli beslenme, kendi işlerini yapmayı öğrenme (soyunma, giyinme, üstüne başına çeki düzen verme, el yüz diş temizliği, eşyalarını düzenleme vb.), sorumluluk alma, toplumda iletişim için gerekli kuralları öğrenme (başkalarının hakkına saygı duyma, dinleme, toplum karşısında konuşma vb.), planlı ve disiplinli çalışma alışkanlığını kazanma gibi gelişim özellikleri okulöncesi eğitim kurumlarında öğrenilir ve benimsenerek hayata geçirilir.

Okulumuz, daha iyi bir eğitim seviyesine ulaşmak düşüncesiyle sürekli yenilenmeyi ve kalite kültürünü kendisine ilke edinmeyi amaçlamaktadır. Kalite kültürü oluşturmak için eğitim ve öğretim başta olmak üzere insan kaynakları ve kurumsallaşma, sosyal faaliyetler, alt yapı, toplumla ilişkiler ve kurumlar arası ilişkileri kapsayan 2019–2023 stratejik planı hazırlanmıştır.

Gülbahar Hatun Anaokulu olarak; Türk Milli Eğitimin amaçları doğrultusunda, çocukların tüm gelişim alanlarını destekleyici çalışmaları yapmak. İnsan gelişiminin en hızlı olduğu ve kritik dönemleri kapsadığı yılları en iyi şekilde değerlendirerek mutlu, verimli, ve kendini geliştiren bireyler için gerekli olan altyapıyı oluşturmak. Sevgi esas alınarak, paylaşma, güven, adalet, anlayışı ile olumlu iletişim ortamında, eğitimi doğrudan yaşamın kendisi olarak kabul edip, planlı ve sitemli bir eğitim yaşamı düzenlemek ve çocuk-aile-okul-çevre işbirliği içinde uygulamak misyonunun gereğini yerine getirebilmek için, ve erken çocukluk döneminin eğitimde ve birey gelişiminde en önemli yıllar olduğunu aile ve çevreye anlatmak. Eğitim ve okulöncesi eğitimle ilgili olarak tüm yenilikleri takip ederek, eğitim sistemimize adapte etmek ve diğer okullara model olmak. Eğitimi, OKUL-AİLE-ÇEVRE bütünlüğü içinde çok yönlü faaliyetlerle sürdürmek vizyonunu sürdürebilmek için; (2015–2019) yıllarını kapsayan Stratejik Planını hazırladık.



Cemil METOĞLU

( Rehberlik ve Psikolojik Danışmanlık)

GÜLBAHAR HATUN ANAOKULU MÜDÜRÜ



## İÇİNDEKİLER

MÜDÜR SUNUŞU .....	3
İÇİNDEKİLER.....	9
BÖLÜM I .....	10
GİRİŞ .....	11
PLAN HAZIRLIK SÜRECİ .....	11
STRATEJİK PLAN ÜST KURULU .....	12
BÖLÜM II.....	13
DURUM ANALİZİ.....	13
OKULUN MEVCUT DURUMU: TEMEL İSTATİSTİKLER.....	14
ÇALIŞAN BİLGİLERİ.....	15
OKUL KÜNYESİ .....	16
SINIF VE ÖĞRENCİ BİLGİLERİ .....	16
DONANIM VE TEKNOLOJİK KAYNAKLARIMIZ.....	17
OKULUMUZ BİNA VE ALANLARI .....	18
GELİR VE GİDER BİLGİSİ .....	18
PAYDAŞ ANALİZİ.....	19
GZFT (GÜÇLÜ, ZAYIF, FIRSAT, TEHDİT) ANALİZİ .....	22
GELİŞİM VE SORUN ALANLARI .....	27
BÖLÜM III .....	28
MİSYON, VİZYON VE TEMEL DEĞERLER .....	29
MİSYON .....	29
VİZYON.....	29
TEMEL DEĞERLERİMİZ .....	30
BÖLÜM IV .....	31
AMAÇ, HEDEF VE EYLEMLER .....	32
TEMA I: EĞİTİM VE ÖĞRETİME ERİŞİM.....	32
STRATEJİK AMAÇ 1 .....	32
TEMA II: EĞİTİM VE ÖĞRETİMDE KALİTENİN ARTIRILMASI.....	33
STRATEJİK AMAÇ 2,3,4,5 .....	33
TEMA III: KURUMSAL KAPASİTE.....	37
STRATEJİK AMAÇ 7 .....	37
V. BÖLÜM.....	38
MALİYETLENDİRME .....	39
VI. BÖLÜM .....	40
İZLEME VE DEĞERLENDİRME .....	<b>HATA! YER İŞARETİ TANIMLANMAMIŞ.</b>

# BÖLÜM

## 1

## GİRİŞ

5018 Sayılı Kamu Mali Yönetimi ve Kontrol Kanunu ile kamu kaynaklarının daha etkili ve verimli bir şekilde kullanılması, hesap verebilir ve saydam bir yönetim anlayışının oluşması hedeflenmektedir.

2019-2023 dönemi stratejik planının hazırlanması sürecinin temel aşamaları; kurul ve ekiplerin oluşturulması, çalışma takviminin hazırlanması, uygulanacak yöntemlerin ve yapılacak çalışmaların belirlenmesi şeklindedir.

### PLAN HAZIRLIK SÜRECİ

Okulumuzun 2019-2023 dönemlerini kapsayan stratejik plan hazırlık aşaması, strateji geliştirme kurulu ve stratejik plan ekibinin oluşturulması ile başlamıştır. Ekip üyeleri bir araya gelerek çalışma takvimini oluşturulmuş, görev dağılımı yapılmıştır. Okulun 2015-2019 Stratejik Planda yer alan amaçlar, hedefler, göstergeler ve faaliyetler incelenmiş ve değerlendirilmiştir. Eğitim Vizyonu 2023, mevzuat, üst politika belgeleri, paydaş, PESTLE, GZFT ve kuruluş içi analizlerinden elde edilen veriler ışığında eğitim ve öğretim sistemine ilişkin sorun ve gelişim alanları ile eğitime ilişkin öneriler tespit edilmiştir.

Planlama sürecine aktif katılımını sağlamak üzere paydaş anketi, mülakat, toplantı ve görüşmeler yapılmıştır. Geleceğe yönelim bölümüne geçilerek okulumuzun amaç, hedef, gösterge ve eylemleri belirlenmiştir. Çalışmaları yürüten ekip ve kurul bilgileri altta verilmiştir.

Stratejik Planlama Çalışmaları kapsamında Okulumuzda Okul Gelişim Yönetim Ekibi Tarafından önceden hazırlanan anket formlarında yer alan sorular katılımcılara yöneltilmiş ve elde edilen veriler birleştirilerek paydaş görüşleri oluşturulmuştur. Bu bilgilendirme ve değerlendirme toplantılarında yapılan anketler ve hedef kitleye yöneltilen sorularla mevcut durum ile ilgili veriler toplanmıştır.

Okul Gelişim Yönetim Ekibi(OGYE) tarafından, tüm iç ve dış paydaşların görüş ve önerileri bilimsel yöntemlerle analiz edilerek planlı bir çalışmayla stratejik plan hazırlanmıştır. Bu çalışmalarda izlenen adımlar;

1.Kurumun var oluş nedeni (misyon), ulaşmak istenilen nokta (vizyon) belirlenip okulumuzun tüm paydaşlarının görüşleri ve önerileri alındıktan sonrada vizyona ulaşmak için gerekli olan stratejik amaçlar belirlendi. Stratejik amaçlar belirlenirken aşağıdaki hususları dikkate aldık.

2. Stratejik amaçların gerçekleştirilebilmesi için hedefler konuldu. Hedefler stratejik amaçla ilgili olarak belirlendi. Hedeflerin özellikli, ölçülebilir, ulaşılabilir, gerçekçi, zaman bağlı, sonuca odaklı, açık ve anlaşılabilir olmasına özen gösterildi.

3. Hedeflere uygun belli bir amaca ve hedefe yönelen, başlı başına bir bütünlük oluşturan, yönetilebilir, maliyetlendirilebilir faaliyetler belirlendi. Her bir faaliyet yazılırken; bu faaliyet “amacımıza ulaştırır mı” sorgulaması yapıldı.

4. Faaliyetlerin gerçekleştirilebilmesi için sorumlu ekipler ve zaman belirtildi.

5. Faaliyetlerin başarısını ölçmek için performans göstergeleri tanımlandı.

6. Strateji, alt hedefler ve faaliyet/projeler belirlenirken yasalar kapsamında yapmak zorunda olunan faaliyetler, paydaşların önerileri, çalışanların önerileri, önümüzdeki dönemde beklenen değişiklikler ve GZFT(SWOT) çalışması göz önünde bulunduruldu.

7. GZFT(SWOT) çalışmasında ortaya çıkan zayıf yanlar iyileştirilmeye, tehditler bertaraf edilmeye; güçlü yanlar ve fırsatlar değerlendirilerek kurumun faaliyetlerinde fark yaratılmaya çalışıldı; önümüzdeki dönemlerde beklenen değişikliklere göre de önlemler alınmasına özen gösterildi.

8. Strateji, Hedef ve Faaliyetler kesinleştikten sonra her bir faaliyet maliyetlendirilmesi yapıldı.

9. Maliyeti hesaplanan her bir faaliyetler için kullanılacak kaynaklar belirtildi. Maliyeti ve kaynağı hesaplanan her bir faaliyet/projenin toplamaları hesaplanarak her bir stratejik amacın bütçesi ve oradan da toplam plan bütçesi ortaya çıkartıldı.

Bu stratejik plan dokümanı Gülbahar Hatun Anaokulunun 2015-2019 yıllarına dönük stratejik amaçlarını, hedeflerini ve performans göstergelerini kapsamaktadır.

Rize Gülbahar Hatun Anaokulu  
Stratejik Planlama Ekibi

## STRATEJİK PLAN ÜST KURULU

2019-2023 Stratejik Plan üst kurulu Tablo 1’de yer almaktadır.

Tablo 1. Stratejik Plan Üst Kurulu

ÜST KURUL BİLGİLERİ			EKİP BİLGİLERİ		
ADI	SOYADI	UNVANI	ADI SOYADI	UNVANI	UNVANI
Cemil	METOĞLU	Okul Müdürü	Alev	MECİT YILMAZ	Öğretmen
Fatma	GÜRLÜK	Müdür Yard.	Duygu	OKUR AKTAŞ	Öğretmen
Mehtap	ERGÜNE	R.Öğretmen	Elife	BERBER	Öğretmen
Kadir	KAZANCI	Memur	Elmas	BİROL	Öğretmen
İnci	SADIKOĞLU	Öğretmen	Emine	AKSU	Öğretmen
			H.Şeyma	TÜRÜT	Öğretmen
			İnci	SADIKOĞLU	Öğretmen
			Melek	ALEMDAR	Öğretmen
			Melek	MERCAN	Öğretmen
			Özlem	ÇANDIR	Öğretmen
			Özlem	ÖZDEMİR	Öğretmen
			Saliha	ASILİSKENDER	Öğretmen
			Seda	AYDIN	Öğretmen
			Tuba	ALPASLAN	Öğretmen
			Tuğçenur	BİLGİN KAPAR	Öğretmen
			Ümmühan	KILIÇARSLAN	Öğretmen
			Ümmühan	YAZICI	Öğretmen
			Zuhal	GÜR YAZICI	Öğretmen
			Fatma	BULUT	Veli
			Hanife	ÇALIK	Destek Personeli



# BÖLÜM

## 2

DURUM ANALİZİ

## GÜBAHAR HATUN ANAOKULU'NUN TARİHÇESİ

Gülbahar Hatun Anaokulu Tip proje olarak Milli Eğitim Bakanlığı tarafından yapılmış olup, 2005-2006 Eğitim-Öğretim yılında 15 Kasımda hizmete girmiştir. Mevcut binaya, aynı proje 2009 Eylül ayında ek bina olarak yapılarak, kapasitemiz iki katına çıkmıştır.

GÜLBAHAR HATUN ANAOKULU 2005-2019 EĞİTİM YILLARI ARASI ÖĞRENCİ SAYILARI					
EĞİTİM YILI	KIZ ÖĞRENCİ SAYISI	ERKEK ÖĞRENCİ SAYISI	TOPLAM ÖĞRENCİ SAYISI	ŞUBE SAYISI	KAYNAŞTIRMA VE DESTEK EĞİTİM GÖREN ÖĞRENCİ SAYISI
2005-2006	37	40	77	4	2
2006-2007	46	49	95	4	3
2007-2008	73	59	132	5	5
2008-2009	79	64	143	6	7
2009-2010	138	134	272	15	7
2010-2011	178	155	333	15	5
2011-2012	157	170	327	15	5
2012-2013	155	147	302	15	6
2013-2014	160	148	308	16	8
2014-2015	149	149	324	18	19
2015-2016	157	168	325	19	17
2016-2017	175	178	353	19	17
2017-2018	178	145	323	19	15
2018-2019	153	189	342	20	18
TOPLAM	1835	1795	3656		134

### ÖZEL EĞİTİM, KAYNAŞTIRMA EĞİTİMİ VE DESTEK EĞİTİM ODASI ÇALIŞMALARIMIZ

Okulumuzda, Türk Millî Eğitiminin genel amaç ve temel ilkeleri doğrultusunda, özel eğitime ihtiyacı olan bireylerin;

a) Toplum içindeki rollerini gerçekleştiren, başkaları ile iyi ilişkiler kuran, iş birliği içinde çalışabilen, çevresine uyum sağlayabilen, üretici ve mutlu bir vatandaş olarak yetişmelerini,

b) Toplum içinde bağımsız yaşamaları ve kendi kendilerine yeterli bir duruma gelmelerine yönelik temel yaşam becerilerini geliştirmelerini,

c) Uygun eğitim programları ile özel yöntem, personel ve araç-gereç kullanarak; eğitim ihtiyaçları, yeterlilikleri, ilgi ve yetenekleri doğrultusunda üst öğrenime, iş ve meslek alanlarına ve hayata hazırlanmalarını sağlamak amaçları ile özel eğitime ihtiyacı olan öğrencilere ve velilere yönelik gerekli Rehberlik ve Psikolojik Danışmanlık Hizmetleri yürütülerek, özel eğitim gerektiren çocuklar için, Bireyselleştirilmiş Eğitim Planlarının hazırlanması ve takibi ve değerlendirme toplantıları yapılarak kaynaştırma eğitimi ve destek eğitim çalışmaları ile eğitim çalışmalarımızı sürdürmekteyiz.

Okulumuzda, yetersizliği olmayan akranlarıyla birlikte aynı sınıfta eğitimlerine devam eden özel eğitime ihtiyacı olan öğrenciler için özel araç-gereçler ile eğitim materyalleri sağlanarak özel eğitim desteği verilmesi amacıyla destek eğitim odası mevcuttur. Destek Eğitim Odası, eğitimleri sırasında desteklenmesi gereken öğrenciler için (Engelli ya da özel yetenekli öğrenciler) sunulan bir eğitim olanağıdır. Okulumuzda, yetersizliği olmayan akranlarıyla birlikte aynı sınıfta eğitimlerine devam eden özel eğitime ihtiyacı olan öğrenciler ile üstün yetenekli öğrenciler için özel araç-gereçler ile eğitim materyalleri sağlanarak Destek Eğitim Odası Hizmeti verilir.

Okulumuzda 2018-2019 eğitim yılı itibarıyla 1 tane Hafif Düzey Zihinsel Engelliler, 1 tane Orta Düzey Zihinsel Engelliler ve 2 tane de Otizm olmak üzere 4 tane özel eğitim ana sınıfı mevcuttur. İl Rehberlik Araştırma Merkezi tarafından yerleştirme kararı bulunan 9 öğrencimiz özel eğitim ana sınıflarımızda (2 tane Hafif Düzey Zihinsel Engelliler, 2 tane Orta Düzey Zihinsel Engelliler ve 5 tane Otizm) eğitim almaktadır.

## PROJE ÇALIŞMALARIMIZ

Okulumuzda öğrencilerimizi hayat hazırlamak, toplumsal yaşam becerileri kazandırmak ve çok yönlü , yaparak yaşayarak öğrenmelerine fırsat vermek amacıyla her yıl tüm öğrencilerimizin katılımıyla turşu yapımı, salça yapımı, fırın çalışması ve pazar çalışması yapmaktayız. Çalışmaları yaparken çocukların yapılış aşamalarını görmeleri ve somut kazanımlar edinebilmeleri amacıyla sürece aktif katılımını sağlamaktayız. Çocuklar tarafından hazırlanan ürünler velilere sunulurken velilerin de eğitim sürecine aktif olarak katılmasını sağlamaktayız.

Öğrencilerimize erken yaşta kitap sevgisi kazandırmak, hayal güçlerini , yaratıcılıklarını ve sorun çözme yetilerini geliştirebilmek amacıyla her yıl öğretmenleri rehberliğinde her öğrencimiz kendi kitabını hazırlar ve düzenlenen kitap fuarında kendi kitaplarını imzalayarak velilerine sunarlar.

Öğrencilerimizin çok yönlü gelişimlerini desteklemek amacıyla eğitim planlarımızda yaş düzeylerine uygun alan gezileri, sinema-tiyatro vb. okul dışı sosyal etkinliklere sıklıkla yer vermekteyiz.

## ÖDÜLLER VE BELGELERİMİZ

Okulumuz yapılan denetimler sonucunda 2016 yılında ‘‘Beyaz Bayrak’’ ve 2017 yılında ‘‘Beslenme Dostu Okul Sertifikası ‘‘almaya hak kazanmıştır.

GÜLBAHAR HATUN ANAOKULU 2015-2019 EĞİTİM VE ÖĞRETİM YILI ÇOCUK, ÖĞRETMEN, PERSONEL VE VELİLERE YÖNELİK AÇILAN KURS EĞİTİM FAALİYETLERİ					
SN	AÇILAN KURLAR	EĞİTİM ALAN	EĞİTİMCİ SAYISI	KURSIYER SAYISI	KURS SAATİ
1	İngilizce	Çocuk (öğrenci )	1	39	
2	Halk Oyunları	Çocuk (öğrenci )	1	32	
3	Müzik	Öğretmen	1	27	30
4	Drama	Öğretmen	1	55	
5	Özel Eğitim Gerektiren Bireyler İçin Aile Destek Programı	Veli	2	24	432
6	Spor	Öğretmen	1	20	
7	Okuma ve Yazma Kursu	Veli	1	3	
TOPLAM			8	200	462

## ÇALIŞAN BİLGİLERİ

Unvan	Erkek	Kadın	Toplam
Okul Müdürü	-	1	1
Müdür Yardımcısı	-	1	1
Memur	1	-	1
Rehber Öğretmen	-	1	1
Okul Öncesi Öğretmeni	-	29	29
Yardımcı Personel	-	9	9
Güvenlik Personeli	-	1	1
Toplam Çalışan Sayıları	1	42	43

TEMEL BİLGİLER TABLOSU- OKUL KÜNYESİ

İli	RİZE		İlçesi:	Merkez		
Adres	Müftü Mahallesi Eğitim Sokak		Coğrafi Konum (link):	<a href="https://goo.gl/maps/JQe2Po5qMok">https://goo.gl/maps/JQe2Po5qMok</a>		
Telefon Numarası	(464)219 06 92		Faks Numarası:	-		
e- Posta Adresi	964854@ meb.k12.tr		Web sayfası adresi:	<a href="http://www.rizegulbaharhatunanaokulu.meb.k12.tr">http://www.rizegulbaharhatunanaokulu.meb.k12.tr</a>		
Kurum Kodu	964854		Öğretim Şekli:	İkili		
Okulun Hizmete Giriş Tarihi	15 Kasım 2005		Toplam Çalışan Sayısı	İdareci: 2	TOPLAM	
				Memur: 1		
				Öğretmen: 30		43
				Hizmetli :10		
Öğrenci Sayısı	Kız	173	Öğretmen Sayısı	Kadın	26	
	Erkek	184		Erkek	0	
	Toplam	357		Toplam	26	
Şube Sayısı	17		Şube Başına Düşen Öğrenci Sayısı	21		
Destek Eğitim Odası Sayısı	4					
Çocuk Kulübü Şube Sayısı	3					
Öğretmen Başına Düşen Öğrenci Sayısı	13		Şube Başına 30'dan Fazla Öğrencisi Olan Şube Sayısı	0		
Öğrenci Başına Düşen Toplam Gider Miktarı	1.389,00TL		Öğretmenlerin Kurumdaki Ortalama Görev Süresi	6		

SINIF VE ÖĞRENCİ BİLGİLERİ

SINIFI	Kız	Erkek	Toplam	SINIFI	Kız	Erkek	Toplam
3 Yaş A	11	6	17	5 Yaş D	7	16	23
4 Yaş A	10	15	25	5 Yaş E	10	15	25
4 Yaş B	13	10	23	5 Yaş F	16	10	26
4 Yaş C	12	9	21	5 Yaş G	11	12	23
4 Yaş D	11	8	19	5 Yaş Özel Eğitim A	0	3	3
4 Yaş E	12	12	24	5 Yaş Özel Eğitim B	1	5	6
4 Yaş F	13	12	25				
4 Yaş G	11	10	21				
5 Yaş A	10	14	24				
5 Yaş B	11	15	26				
5 Yaş C	13	12	25				



## DONANIM VE TEKNOLOJİK KAYNAKLARIMIZ

Bu çerçevede, Millî Eğitim Bakanlığı Bilgi İşlem Sistemi (MEBBİS) ile kurumsal ve bireysel iş ve işlemlerin büyük bölümü yürütülmektedir. MEBBİS aracılığıyla MEİS, e-Burs, Evrak, TEFBİS, Kitap Seçim, Sınav, e-Mezun, İKS, MTSK, Özel Öğretim Kurumları, Engelli Birey, RAM, Öğretmenevleri, Performans Yönetim Sistemi, Yönetici, Mal, Hizmet ve Yapım Harcamaları, Özlük, Halk Eğitim, Açık Öğretim Kurumları, e-Okul, Veli Bilgilendirme Sistemi, e-Akademi, e-Katılım, gibi modüllere ulaşılarak çalışmalar yürütülmektedir.

Müdürlüğümüzün resmi yazışmaları, elektronik ortamda Doküman Yönetim Sistemi (DYS) üzerinden yapılmaktadır. Ayrıca okulumuzda/kurumumuzda eğitim ve öğretimde fırsat eşitliğini temin etmek, okullarda teknolojik altyapıyı iyileştirmek ve bilgi iletişim teknolojilerinin eğitim ve öğretim süreçlerinde etkin kullanımını sağlamak amacıyla Bakanlığımızın yürüttüğü FATİH Projesinden yararlanılmaktadır.

İdari çalışmalarımızda bilgisayar ve interneti yoğun olarak kullanılmaktadır. Bakanlık ve müdürlüğümüzün yazı ve duyurularını mail ve web sitesi vasıtasıyla alarak çalışmalarımızı sürdürmekteyiz. Velilerimize kısa ve acil bilgileri mesaj ile cep telefonlarına iletmekteyiz. Okulumuzun web sitesi mevcut olup tanıtıcı tüm bilgi ve duyurular sürekli güncellenmektedir. Okulumuzda idare ve personelin kullanımı için bilgisayar, yazıcı, fax, fotokopi makinesi, telsiz telefonlar, santral, projeksiyon cihazları, görüntülü çocuk teslimi sistemi aktif bir şekilde tüm personel tarafından kullanılmaktadır.

2018-2019 EĞİTİM ÖĞRETİM YILI TEKNOLOJİ ARAÇLARI MEVCUDU BİLGİLERİ					
SN	ARAÇ ADI	SAYI	KULLANIM AMACI	YARARLANICI	KULLANICI
1	MASAÜSTÜ BİLGİSAYAR	5	Çocuk Ve Veli Eğitimi, İdari İşler	İdare, Çocuk, Öğretmen, Veli,	İdare, Öğretmen
2	DİZÜSTÜ BİLGİSAYAR	12	Çocuk Ve Veli Eğitimi, İdari İşler	İdare, Çocuk, Öğretmen, Veli,	İdare, Öğretmen
3	PROJEKSİYON	12	Çocuk, Personel, Veli Eğitimi Ve İdari İşler	İdare, Çocuk, Öğretmen, Veli,	İdare, Öğretmen
4	FOTOKOPİ MAKİNASI	2	Çoğaltım	İdare, Çocuk, Öğretmen, Veli,	İdare, Öğretmen
5	TARAYICI	2	Çocuk, Personel, Veli Eğitimi Ve İdari İşler	İdare, Çocuk, Öğretmen, Veli,	İdare, Öğretmen
6	YAZICI	4	Çocuk Ve Veli Eğitimi, İdari İşler	İdare, Çocuk, Öğretmen, Veli,	İdare, Öğretmen
7	FOTOĞRAF/ VIDEO MAKİNASI	1+1	Çalışmaların Görüntülenmesi	İdare, Çocuk, Öğretmen, Veli,	İdare, Öğretmen
8	İNTERNET HATTI	1	Çocuk Ve Veli Eğitimi, İdari İşler, Araştırma, Haberleşme	İdare, Çocuk, Öğretmen, Veli,	İdare, Öğretmen
9	TELEFON HATTI	3	İletişim	İdare, Çocuk, Öğretmen, Veli	İdare, Öğretmen, Personel
10	TELEVİZYON	2	Çocuk Ve Veli Eğitimi, İdari İşler	Veli	İdare
11	MESAJ SİTEMİ	1	Haberleşme	İdare, Çocuk, Öğretmen, Veli,	İdare
12	GÜVENLİK SİTEMİ (KAMERA+KAYDEDİCİ)	11+1	Güvenlik	İdare, Çocuk, Öğretmen, Veli,	İdare
13	GÖRÜNTÜLÜ TELEFON	18	Görüntülü Çocuk Teslimi	Öğretmen, Veli	Öğretmen, Veli

OKUL/KURUMUN FİZİKİ ALTYAPISI:

BÖLÜM ADI	KULLANIM AMACI	ADET	TOPLAM ALAN (m <sup>2</sup> )
OKUL KAT SAYISI		3 KAT	
MÜDÜR ODASI	İdare	1	11 m <sup>2</sup>
MÜDÜR YRD. ODASI	İdare	1	11 m <sup>2</sup>
BÜRO	Memur çalışmaları	1	11 m <sup>2</sup>
REHBERLİK ODASI	Rehber Öğretmen Çalışmaları	1	11 m <sup>2</sup>
ÖĞRETMEN ODASI	Öğretmenlerin dinlenme ve iletişim alanıdır.	1	11 m <sup>2</sup>
DERSLİK	Eğitim	11	TOPLAM: 520 m <sup>2</sup>
DERSLİK	Destek Eğitim	2	11+11 m <sup>2</sup>
DERSLİK ÇOK AMAÇLI SALON-1	Eğitim (Bu bölüm ihtiyaca göre toplantılar, çocukların toplu etkinlikleri için kullanılmaktadır.)	1	133 m <sup>2</sup>
ÇOK AMAÇLI SALON-2	Kapalı alan oyun parkı	1	133 m <sup>2</sup>
ARŞİV	Evrak saklama	1	34 m <sup>2</sup>
SANAYİ TİPİ MUTFAK	Yemek hazırlama ve pişirme	1	22 m <sup>2</sup>
YEMEK SALONU	Çocukların beslenmeleri, paravan ile 3 bölüme ayrılmış olup işleyiş kolaylaşmıştır.	1	133 m <sup>2</sup>
DEPO	1 adeti Demirbaş ve 1 adet gıda saklama	2	Toplam =59+11 m <sup>2</sup>
GİRİŞ VE VESTİYER	Çocukların teslim alış ve teslim ediliş alanı	1	45 m <sup>2</sup>
İBADET ODASI	Personelin ibadet alanıdır.	1	11 m <sup>2</sup>
WC	Öz bakım temizlik ( 37 lavabo, 20 klozet )	10	70 m <sup>2</sup>
AÇIK ALAN ( BAHÇE)	Açık hava oyun alanı, okul girişi ve gezi alanı ( oyun parkı araçları + kum havuzu + beton alan + toprak alan)	1	1378 m <sup>2</sup>

GELİR VE GİDER BİLGİSİ

Okulumuz velileri % 30 oranında çalışan anne- babalardan oluşmaktadır. Okulumuz tüm giderleri aidat olarak veliler tarafından karşılanmakta olup, okul aile birliğini maddi- manevi olarak tüm velilerimiz desteklemektedirler.

YILLAR	GELİR MİKTARI	GİDER MİKTARI
2016	422.328,00 TL	413.935,77 TL
2017	466.611,78 TL	487.146,67 TL
2018	482.465,60 TL	455.133,49 TL

# PAYDAŞ ANALİZİ

## Paydaş Analizi Ve Paydaş Görüşleri

Kurumumuzun en önemli paydaşları arasında yer alan öğrenci, veli ve öğretmenlerimize yönelik olarak anket uygulanmıştır. 5’li Likert Ölçeğine göre hazırlanmış olan anketlerde öğretmenler için toplam 14, veliler için 14 soruya yer verilmiştir. Değerlendirme yapılırken “Katılıyorum” ve “Tamamen Katılıyorum”, “Kısmen Katılıyorum” ile “Kararsızım” birlikte yorumlanmış olup, “Katılmıyorum” maddesi ise yalnız değerlendirilmiştir. Paydaşlarımıza uygulamış olduğumuz anket çalışması verileri SPSS programına yüklenmiş olup, sonuçlar aşağıdaki gibi yorumlanmıştır.

Gülbahar Hatun Anaokulu’ndan hizmet alan ve okulla temas halinde bulunan tüm paydaşlarla toplantılar düzenlenerek, mülakat yapılarak ve memnuniyet anketleri uygulayarak görüş ve önerileri tespit edilmiş, stratejik planın yapılması aşamasında bu görüş ve öneriler göz önünde bulundurulmuştur.

Okulumuzun hizmetleri ile ilgisi olan, kurumdan doğrudan veya dolaylı, olumlu ya da olumsuz yönde etkilenen veya kurumu etkileyen kişi, grup veya diğer kurumların listesi yapıp, bunlar iç paydaş, dış paydaş ve müşteriler şeklinde sınıflandırılmıştır.

Okulumuzda paydaşlar arasında iletişime ve gelişmeye açık ve etkili bir kurum kültürü vardır. Yatay ve dikey iletişim etkili olup hızlı ve etkili gelişim sağlanmaktadır. Karar alma, uygulama / yürütme / inisiyatif kullanma, değerlendirme ve değişiklik yapma, süreçlerine bütün paydaşların katılımı sağlıklı yürütme, sahiplenme, sorumluluk alma, tecrübe kazanmak için gereklidir ve çok önemlidir.

Paydaşların istek ve beklentilerini dinleme, yanıtlama, öneri alma çalışmalarını bireysel görüşmeleri ve toplantılar ve anketler ile yürütmekte ve geliştirmektedir. Ayrıca her toplantı öncesi drama tekniği ile istek ve beklentiler çalışanlar tarafından oluşturulur. Müdür rehberlik ve denetim çalışmaları sonrası karşılıklı görüşmeler ile ve yazılı raporlar ile gelişmiş alanlar ve geliştirilmeye açık alanlar oluşturulur.

Öğretmen Anketi Sonuçları:

GÜLBAHAR HATUN ANAOKULU MÜDÜRLÜĞÜ STRATEJİK PLANI (2019-2023)  
“ÖĞRETMEN GÖRÜŞ VE DEĞERLENDİRMELERİ”

SN	MADDELER	KATILMA DERECESESİ ( % )				
		Katılıyorum	Katılmıyorum	Kararsızım	Katılıyorum	Katılmıyorum
1	Okulumuzda alınan kararlar, çalışanların katılımıyla alınır.	20	60	0	16	4
2	Kurumdaki tüm duyurular çalışanlara zamanında iletilir.	54	34	0	10	2
3	Her türlü ödüllendirmede adil olma, tarafsızlık ve objektiflik esastır.	36	44	6	4	10
4	Kendimi, okulun değerli bir üyesi olarak görürüm.	40	38	2	4	10
5	Çalıştığım okul bana kendimi geliştirme imkânı tanımaktadır.	65	35	0	0	0
6	Okul, teknik araç ve gereç yönünden yeterli donanıma sahiptir.	76	20	0	4	0
7	Okulda çalışanlara yönelik sosyal ve kültürel faaliyetler düzenlenir.	75	25	0	0	0
8	Okulda öğretmenler arasında ayırım yapılmamaktadır.	44	52	0	2	2
9	Okulumuzda yerelde ve toplum üzerinde olumlu etki bırakacak çalışmalar yapmaktadır.	65	30	0	3	2
10	Yöneticilerimiz, yaratıcı ve yenilikçi düşüncelerin üretilmesini teşvik etmektedir.	72	24	0	2	2
11	Yöneticiler, okulun vizyonunu, stratejilerini, iyileştirmeye açık alanlarını vs. çalışanlarla paylaşır.	60	36	0	2	2
12	Okulumuzda sadece öğretmenlerin kullanımına tahsis edilmiş yerler yeterlidir.	10	25	20	20	25
13	Alanıma ilişkin yenilik ve gelişmeleri takip eder ve kendimi güncellerim.	55	41	0	4	0

Tablo-1: Gülbahar Hatun Anaokulu Stratejik Planı (2019-2023) Öğretmen Görüş ve Değerlendirmeleri

Okulumuzda görev yapan 25 Öğretmenin görüş ve değerlendirmelerine baktığımızda; “Okulumuzda sadece öğretmenlerin kullanımına tahsis edilmiş yerler yeterli olmadığını düşünen öğretmenlerin sayısının ortalama % 25 olduğu ve % 20 oranında kararsız olmaları dikkat çekmektedir.”

Okulumuzda alınan kararlar, çalışanların katılımıyla alınır. Kurumdaki tüm duyurular çalışanlara zamanında iletilir. Çalıştığım okul bana kendimi geliştirme imkânı tanımaktadır. Okul, teknik araç ve gereç yönünden yeterli donanıma sahiptir. Okulda çalışanlara yönelik sosyal ve kültürel faaliyetler düzenlenir. Okulda öğretmenler arasında ayırım yapılmamaktadır. Okulumuzda yerelde ve toplum üzerinde olumlu etki bırakacak çalışmalar yapmaktadır. Yöneticilerimiz, yaratıcı ve yenilikçi düşüncelerin üretilmesini teşvik etmektedir. Yöneticiler, okulun vizyonunu, stratejilerini, iyileştirmeye açık alanlarını vs. çalışanlarla paylaşır. Alanıma ilişkin yenilik ve gelişmeleri takip eder ve kendimi güncellerim..” konularında % 90- % 100 oranlarında olumlu düşüncede olmaları okulumuzun yenilikçi, gelişmeye açık personelin bulunması ile dinamik bir kurum kültürü oluşmuştur.

“Her türlü ödüllendirmede adil olma, tarafsızlık ve objektiflik esastır. Kendimi, okulun değerli bir üyesi olarak görürüm.” Konularında % 80-% 85 oranlarında olumlu düşüncede olunması yanı sıra, ortalama % 10 oranlarında olumsuz fikir beyan edilmesi azda olsa iletişim ve görevlendirme konularında birebir çalışma etkili ve olumlu gelişme sağlayacaktır.

Veli Anketi Sonuçları:

GÜLBAHAR HATUN ANAOKULU MÜDÜRLÜĞÜ STRATEJİK PLANI (2019-2023) “VELİ GÖRÜŞ VE DEĞERLENDİRMELERİ”

SN	MADDELER	KATILMA DERECEŚİ ( % )				
		Katılıyorum	Katılmıyorum	Kararsızım	Katılmıyorum	Katılıyorum
1	İhtiyaç duyduğumda okul çalışanlarıyla rahatlıkla görüşebiliyorum.	90	10			
2	Bizi ilgilendiren okul duyurularını zamanında öğreniyorum.	90	10			
3	Öğrencimle ilgili konularda okulda rehberlik hizmeti alabiliyorum.	90	10			
4	Okula ilettiğim istek ve şikâyetlerim dikkate alınıyor.	90	10			
5	Öğretmenler yeniliğe açık olarak derslerin işlenişinde çeşitli yöntemler kullanmaktadır.	90	10			
6	Okulda yabancı kişilere karşı güvenlik önlemleri alınmaktadır.	90	10			
7	Okulda bizleri ilgilendiren kararlarda görüşlerimiz dikkate alınır.	90	10			
8	E-Okul Veli Bilgilendirme Sistemi ile okulun internet sayfasını düzenli olarak takip ediyorum.	10	10	10	20	50
9	Çocuğumun okulunu sevdiğini ve öğretmenleriyle iyi anlaştığını düşünüyorum.	90	10			
10	Okul, teknik araç ve gereç yönünden yeterli donanıma sahiptir.	90	10			
11	Okul her zaman temiz ve bakımlıdır.	80	10	8	2	
12	Okulun binası ve diğer fiziki mekânlar yeterlidir.	90	10			
13	Okulumuzda yeterli miktarda sanatsal ve kültürel faaliyetler düzenlenmektedir.	90	10			

Tablo-2: Gülbahar Hatun Anaokulu Stratejik Planı (2019-2023) Veli Görüş Ve Değerlendirmeleri

Okulumuz 100 velisinin görüş ve değerlendirmelerine baktığımızda; E-Okul Veli Bilgilendirme Sistemi ile okulun internet sayfasını düzenli olarak takip etme oranlarına baktığımızda; ortalama % 70 takip etmediklerini görmemizin sebebi; çalışmalarımızı sitemizde az oranda duyurduğumuz sebebiyle olduğudur. Web sitesi güncellenmesi için komisyon oluşturulup, tüm çalışmalarımız web sitesinde yayınlanması faydalı olacaktır. Tüm velilerimiz diğer hizmetlerin tümünden yüksek oranda memnun olduklarını ifade etti.

## GZFT (GÜÇLÜ, ZAYIF, FIRSAT, TEHDİT) ANALİZİ

GZFT (Güçlü Yönler, Zayıf Yönler, Fırsatlar ve Tehditler) durum analizi kapsamında kullanılan temel yöntemlerdendir. Okulumuzun mevcut durumunu ortaya koyabilmek için geniş katılımlı bir grup ile GZFT analizi yapılmıştır.

Okulumuzda yapılan GZFT analizinde okulun güçlü ve zayıf yönleri ile okulumuz için fırsat ve tehdit olarak değerlendirilebilecek unsurlar tespit edilmiştir.

Okulumuzun temel istatistiklerinde verilen okul künyesi, çalışan bilgileri, bina bilgileri, teknolojik kaynak bilgileri ve gelir gider bilgileri ile paydaş anketleri sonucunda ortaya çıkan sorun ve gelişime açık alanlar iç ve dış faktör olarak değerlendirilerek GZFT tablosunda belirtilmiştir. Dolayısıyla olguyu belirten istatistikler ile algıyı ölçen anketlerden çıkan sonuçlar tek bir analizde birleştirilmiştir.

Kurumun güçlü ve zayıf yönleri donanım, malzeme, çalışan, iş yapma becerisi, kurumsal iletişim gibi çok çeşitli alanlarda kendisinden kaynaklı olan güçlülükleri ve zayıflıkları ifade etmektedir ve ayrımda temel olarak okul müdürü/müdürlüğü kapsamından bakılarak iç faktör ve dış faktör ayrımı yapılmıştır.



## İÇSEL FAKTÖRLER

### GÜÇLÜ YÖNLER

EĞİTİME ERİŞİM	EĞİTİMDE KALİTE	KURUMSAL KAPASİTE
<p>1.Özel eğitim öğrencileri için destek eğitim odası, özel eğitim sınıfı bulunması, şubelerde kaynaştırma öğrencisinin bulunması,</p> <p>2. Okulun çevresi tarafından topluma olumlu katkı yapan bir kurum olarak algılanması,</p> <p>3.Okulun çevresine ve velilerine yönelik çok sayıda kurs imkanına ev sahipliği yapması</p> <p>4. Okulun fiziksel, teknolojik imkanlarının yeterli olması ve kapasitesinin yüksek olması,</p> <p>5.Okulumuzun diğer kurum, kuruluş ve STK’lar ile sürdürülebilir ve verimli işbirliklerinin olması.</p> <p>6. Okulumuzun sosyal kültürel faaliyetleri ve çocuklara yenilikler sunabilme, alan gezileri, parklar, oyun alanları ve çocuklara uygun olması.</p> <p>7. Eğitime katkı sağlayan (Beslenme Dostu Okul, Beyaz Bayrak) projeleri ve çalışmalarının uygulanıyor olması</p> <p>8. Okul idaresi ve personelinin veliler tarafından güvenilir bulunması,</p> <p>9.Okulun sosyal ve kültürel çalışmalarda kurum kültürü oluşturarak sürdürülebilirliği kazanmış olması,</p> <p>10. Okulumuzda eğitim düzeyi yüksek, deneyimli ve özverili personelle hizmet veriliyor olması.</p> <p>11.Okul müdürünün alanında uzman ve mesleki tecrübeye sahip olması, alanında iyi eğitim görmüş öğretmenlerin olması, alanında okulumuzda uzun süre çalışmış personelin olması.</p> <p>12.Okul-Aile Birliği üyelerinin maddi destek vermesi,</p>	<p>1.Öğretmenlerinin eğitim öğretim faaliyetleriyle ilgili yenilikleri takip edip okulda uyguluyor olması,</p> <p>2.Okulda yapılan sosyal ve kültürel etkinliklerin çocuğu geliştirecek şekilde düzenlenmesi,</p> <p>4. Okulumuzun eğitim materyali imkanları, sosyal etkinler ve eğitim materyalleri, alan gezileri, parklar, oyun alanları ve çocuklara uygun oyuncaklar, “kurslar, okul sistemi oturmuş durumda, teknolojinin verimli kullanılması imkanları, kurum kültürü, fiziksel çevre, eğitim olanakları gelişmiş, yeniliklere açık olunması ve yeniliklerin desteklenmesinin güçlü olması,</p> <p>4.Materyal zenginliği, kurum kültürü, sosyal etkinlikler, fiziksel çevre, eğitim olanakları gelişmiş, sosyal faaliyetlerde başarılı, sosyal etkinlikler kurslar, geziler, yeniliklere açık olunması ve yeniliklerin desteklenmesinin güçlü olması,</p> <p>4.Okulda yapılan sosyal ve kültürel etkinliklerin çocuğu geliştirecek şekilde düzenlenmesi,</p> <p>5.Öğretmenlerin kol ve komisyon çalışmalarını görev paylaşımı ve planlama yapılarak yürütmesi kurum kültürü haline gelerek eğitime katkı olarak başarı sağlanması,</p> <p>7.Öğretmenlerinin eğitim öğretim faaliyetleriyle ilgili yenilikleri takip edip okulda uyguluyor olması,</p> <p>8. Eğitim kadrosunun özverili ve çalışkan olması,</p>	<p>1. Yapılan çalışmalar planlama ve değerlendirmeler yapılarak yazılı- görsel kayıt altına alınarak arşiv ve kaynak oluşturulmaktadır.</p> <p>2. Yönetimde, iletişim için Okul idaresinin gerekli duyuru ve çalışmalarını veliye duyuracağı teknolojik imkanlara sahip olması,</p> <p>3.Okulumuzun diğer kurum, kuruluş ve STK’lar ile sürdürülebilir ve verimli işbirliklerinin olması.</p> <p>4.Okulumuzda eğitim düzeyi yüksek, deneyimli ve özverili personelle hizmet veriliyor olması.</p> <p>5.Öğretmenler arasındaki dayanışma ruhunun varlığı,</p> <p>6.Okulun geniş bir bahçe ve çocukların oyun oynayabileceği geniş bir parkının olması,</p> <p>7.Okulun fiziksel, teknolojik imkanlarının yeterli olması,</p> <p>8.Yapılan çalışmalar planlama ve değerlendirmeler yapılarak yazılı- görsel kayıt altına alınarak arşiv ve kaynak oluşturulmaktadır.</p> <p>9.Okul-Aile Birliği Genel kurul üyelerinin maddi destek vermesi,</p> <p>10. Okulun sosyal ve kültürel çalışmalarda kurum kültürü oluşturarak sürdürülebilirliği kazanmış olması,</p> <p>11.Okul idaresinin gerekli duyuru ve çalışmalarını veliye duyuracağı teknolojik imkanlara sahip olması,</p> <p>12. Okulun geniş bir bahçe ve çocukların oyun oynayabileceği geniş bir parkının olması,</p>

## ZAYIF YÖNLER

EĞİTİME ERİŞİM	EĞİTİMDE KALİTE	KURUMSAL KAPASİTE
<p>1. Özel eğitim çalışmalarının katılım sayısının ve kalitesinin artırılması gerekmekte.</p> <p>2. Kayıt bölgemizde Özel eğitime ihtiyaç duyan bireylerin kendilerine uygun eğitime erişimi için gerekli fiziksel alt yapı kurulup, çocukların eğitime alınması gerekmekte.</p> <p>3. Özel eğitim, destek eğitim ve kaynaştırma çalışmaları konusunda öğretmenlerin yetersiz olması,</p> <p>4.Okulun akademik yönünün istenilen düzeyde çevreye yansıtılamaması,</p> <p>5.Velilerin kişisel gelişim alanındaki konularda eğitimlerinin yetersizlik olması,</p> <p>6.Yaygın eğitim ve örgün eğitim kapsamında yapılan çalışmalara veli katılım düzeyinin düşük olması,</p> <p>7.Öğretmenlere yönelik düzenli hizmet içi faaliyetler düzenlenmesinin yetersiz olması, “drama, müzik, özel eğitim, yaratıcı etkinlikler, problem çözme, proje hazırlama, farklı eğitim teknikleri, ilk yardım ve geleneksel oyunlar konularında”</p> <p>8.Öğretmen ve diğer personelin meleğinde ve farklı alanlarda akademik ve uygulamalı eğitiminin düzenli olarak çağı yakalayacak şekilde düzenli olarak yapılamaması,</p>	<p>1. Doğal kaynaklara ve çevre koruma faaliyetlerine önem verilmeli, etkinliklerde artık materyal kullanımını artırılmalı, toplum üzerinde olumlu etki bırakacak faaliyetlere ağırlık verilmesinin yetersiz olması,</p> <p>2. Öğretmen ve diğer personelin mesleğinde ve farklı alanlarda akademik ve uygulamalı eğitiminin düzenli olarak çağı yakalayacak şekilde düzenli olarak yapılamaması,</p> <p>3 Eğitim Bakanlığı Okulöncesi Eğitim Programındaki amaç ve göstergelere ulaşmak için açık hava ve doğa aktivitelerini günlük eğitim planına adapte edilmesi gerekmekte.</p> <p>4. Milli Eğitim Bakanlığı Okulöncesi Eğitim Programındaki amaç ve göstergelere ulaşmak için sanat/spor aktivitelerini günlük eğitim planına adapte edilmesi gerekmekte.</p> <p>5. Doğayı koruma ve geri dönüşümü Milli Eğitim Bakanlığı Okulöncesi Eğitim Programındaki amaç ve göstergelere ulaşmak için kullanılacak.</p> <p>6.Okulda araştırma çalışmalarına fazla yer verilmemesi,</p> <p>7.Proje bazlı çalışmaların yetersiz olması,</p> <p>8.Okul-Aile birliği Faaliyet sayısı ve çeşitliliğinin yetersiz olması,</p> <p>9.Velilerin eğitim, seminer çalışmalarına katılımlarının yetersiz olması.</p> <p>10.Velilerin kendilerini ilgilendiren konularda daha fazla kararlara katılım isteğinde bulunmaları,</p>	<p>1.Bahçe bakım ve onarımının yetersiz olması.</p> <p>2.Okulda yeterli sayıda yardımcı personelin olmaması,</p> <p>3.Sınıftaki çocuk sayılarının 20'nin üzerinde olacak şekilde kalabalık olması,</p> <p>4.Özel eğitim gerektiren çocukların kaynaştırılmasının kaliteli yapabilmek için sınıflarda yardımcı personelin bulunmaması,</p>



## DIŐSAL FAKTÖRLER

### FIRSATLAR

EĐİTİME ERİŐİM	EĐİTİMDE KALİTE	KURUMSAL KAPASİTE
<p>1. Özel eğitim çalışmalarının katılım sayısının ve kalitesinin artırılması için yeterli eğitimcimiz mevcuttur ve mevzuat gelişmiştir.</p> <p>2. Kayıt bölgemizde Özel eğitime ihtiyaç duyan bireylerin kendilerine uygun eğitime erişimi için gerekli fiziksel alt yapı kurulup, çocukların eğitime alınması için gerekli imkanlar sağlanabilir.</p> <p>3. Özel eğitim, destek eğitim ve kaynaştırma çalışmaları konusunda öğretmenlerin yetersizlik durumları eğitle giderilebilir.</p> <p>4.Okulun merkezde yer alması ciddi ölçüde ulaşım sorununun bulunmaması,</p> <p>5.Kurum personelinin verimlilik ve etkinliğinin artırılmasına yönelik düzenlenen merkezi hizmet içi eğitim faaliyetlerinin olması,</p> <p>6.Milli Eğitim Bakanlığı MEBBİS ve e-okul sisteminin okulumuzun/kurumumuzun iş ve işlemlerini kolaylaştırıyor olması</p>	<p>1. Doğal kaynaklara ve çevre koruma faaliyetlerine önem verilmeli, etkinliklerde artık materyal kullanımı artırılmalı, toplum üzerinde olumlu etki bırakacak faaliyetlere ağırlık verilmesi için çevresel imkanlara sahibiz.</p> <p>2. Öğretmen ve diğer personelin mesleğinde ve farklı alanlarda akademik ve uygulamalı eğitiminin düzenli olarak çağı yakalayacak şekilde düzenli olarak yapılamaması için eğitim planlamak için yasal alt yapı ve maddi imkanlar sağlanabilir.</p> <p>3 Eğitim Bakanlığı Okulöncesi Eğitim Programındaki amaç ve göstergelere ulaşmak için açık hava ve doğa aktivitelerini günlük eğitim planına adapte edilmesi için uygun doğa alanları ve ulaşım imkanları mevcuttur.</p> <p>4. Milli Eğitim Bakanlığı Okulöncesi Eğitim Programındaki amaç ve göstergelere ulaşmak için sanat/spor aktivitelerini günlük eğitim planına adapte edilmesi için okulumuzda uygun alan ve araçları almak için maddi imkanlar sağlanabilir.</p> <p>5. Doğayı koruma ve geri dönüşümü Milli Eğitim Bakanlığı Okulöncesi Eğitim Programındaki amaç ve göstergelere ulaşmak için öğretmen ve veli eğitimleri yapılabilir.</p>	<p>1.İŐ-KUR'un okul ve kurumların yardımcı personel ihtiyacına yönelik çalışmalarının olması.</p> <p>2.Okulumuzun kayıt alanında bulunan paydaşların eğitim-öğretim faaliyetlerine destek vermesi,</p> <p>3.Elektrik, ısınma, iletişim, su sorununun yaşanmaması,</p> <p>4.Okul müdürünün alanında uzman ve mesleki tecrübeye sahip olması,</p> <p>5.Okulda duyarlı yönetici ve öğretmenlerin çalışması,</p> <p>6.Okulun hastane, sağlık ocağı, eczane vb olan yakın olması,</p> <p>7.Genç ve dinamik bir kadrosunun olması,</p> <p>8.İlimizde deneyimli personeliyle okul ve kurumlara hizmet veren Ar-Ge, RAM, Bilim ve Sanat Merkezi, Halk Eğitim Merkezi vb. kurumların varlığı ve etkin çalışıyor olması,</p>

## TEHDİTLER

### EĞİTİME ERİŞİM

1. İlçemizde özel eğitim öğretmeni sayısının ihtiyacı karşılayamamasından dolayı özel eğitim kalitesinin istenilen düzeyde olmaması,
2. Kayıt bölgemizde özel eğitime ihtiyaç duyan bireylerin kendilerine uygun eğitime erişimi için gerekli fiziksel alt yapı kurulup, çocukların eğitime alınması gerekmekte.
3. Özel eğitim, destek eğitim ve kaynaştırma çalışmaları konusunda öğretmenlerin yetersiz olması, Çocuk ve gençlerin sanal ortamda daha fazla zaman geçirmeleri ve bunu hayat tarzı haline getirmelerinden dolayı sosyal medyada yaşanan olumsuzluklar, aile denetiminin eksikliği ve toplumsal değerlerde yaşanan yozlaşma.

### EĞİTİMDE KALİTE

1. Doğal kaynaklara ve çevre koruma faaliyetlerine önem verilmeli, etkinliklerde artık materyal kullanımı artırılmalı, toplum üzerinde olumlu etki bırakacak faaliyetlere ağırlık verilmesi için çevresel imkanlara ulaşmak için çevre bilinci anlayışının değişmesi gerekli.
2. Eğitim bakanlığı okulöncesi eğitim programındaki amaç ve göstergelere ulaşmak için açık hava ve doğa aktivitelerini günlük eğitim planına adapte edilmesi için uygun doğa alanları ve ulaşım imkanları güvenli yapılması .
4. Milli eğitim bakanlığı okulöncesi eğitim programındaki amaç ve göstergelere ulaşmak için sanat/spor aktivitelerini günlük eğitim planına adapte edilmesi için okulumuzda uygun alan ve araçları almak için maddi imkanlar sağlanması.
5. Doğayı koruma ve geri dönüşümü milli eğitim bakanlığı okulöncesi eğitim programındaki amaç ve göstergelere ulaşmak için öğretmen ve veli eğitimlerinin düzenli olarak her yıl yapılması.
6. Ailelerin koruyucu yaklaşımlarının çocuğun öz bakım gelişimini olumsuz etkilemesi,

### KURUMSAL KAPASİTE

1. Personel sirkülasyonundan kaynaklanan iş kaybının olması.
2. Kurum çalışma alanları olarak fiziki mekân (toplantı salonları, sergi alanları vb.) Yetersizliklerinin olması,
3. Yakın çevrede çocukların gezi, inceleme, araştırma, vb. Etkinlikler yapabilecekleri doğal alanların olmaması
- Personel sirkülasyonundan kaynaklanan iş kaybının olması.
4. Açık hava etkinlikleri için güvenli ortamların yetersiz olması

## GELİŞİM VE SORUN ALANLARI

Gelişim ve sorun alanları analizi ile GZFT analizi sonucunda ortaya çıkan sonuçların planın geleceğe yönelim bölümü ile ilişkilendirilmesi ve buradan hareketle hedef, gösterge ve eylemlerin belirlenmesi sağlanmaktadır.

Gelişim ve sorun alanları ayrımında eğitim ve öğretim faaliyetlerine ilişkin üç temel tema olan Eğitime Erişim, Eğitimde Kalite ve kurumsal Kapasite kullanılmıştır. Eğitime erişim, öğrencinin eğitim faaliyetine erişmesi ve tamamlamasına ilişkin süreçleri; Eğitimde kalite, öğrencinin akademik başarısı, sosyal ve bilişsel gelişimi ve istihdamı da dâhil olmak üzere eğitim ve öğretim sürecinin hayata hazırlama evresini; Kurumsal kapasite ise kurumsal yapı, kurum kültürü, donanım, bina gibi eğitim ve öğretim sürecine destek mahiyetinde olan kapasiteyi belirtmektedir.

## GELİŞİM VE SORUN ALANLARIMIZ

Paydaş analizi, kurum içi ve dışı analiz sonucunda MEM'in ve Anaokulu Müdürlüğümüzün faaliyetlerine ilişkin gelişim ve sorun alanları tespit edilmiştir. Belirlenen gelişim ve sorun alanları üç tema altında gruplandırılmıştır.

1.TEMA: EĞİTİM VE ÖĞRETİME ERİŞİM	
1	Özel eğitime ihtiyaç duyan bireylerin kendilerine uygun eğitime erişimi
2	Okul öncesi eğitimde okullaşma
3	Özel eğitime ihtiyaç duyan bireylerin kendilerine uygun eğitime erişimi

2.TEMA: EĞİTİM VE ÖĞRETİMDE KALİTE	
1	Eğitim öğretim sürecinde sanatsal, sportif ve kültürel faaliyetler
2	Öğretmenlere yönelik hizmet içi eğitimler
3	Örgün ve yaygın eğitimi destekleme ve yetiştirme kursları
4	Öğretmen yeterlilikleri
5	İnsan kaynaklarının mesleki yetkinliklerinin geliştirilmesi
6	Okuma kültürü
7	Okul sağlığı ve hijyen
8	Doğayı Koruma ve atık materyal kullanımı,
9	Acık hava, sınıf dışında, doğada eğitim etkinliklerinin yapılması.

3.TEMA: KURUMSAL KAPASİTE	
1	Okul ve kurumların sosyal, kültürel, sanatsal ve sportif faaliyet alanlarının yetersizliği
2	İkili eğitim yapılması ve derslik yetersizliği
3	Özel eğitim gerektiren öğrenciler için Hizmet binalarının fiziki kapasitesinin yetersiz olması
4	Alternatif finansman kaynaklarının geliştirilmesi
5	İş güvenliği ve sivil savunma
6	Diğer kurum ve kuruluşlarla işbirliği
7	Bürokrasinin azaltılması
8	İnsan kaynaklarının mesleki yetkinliklerinin geliştirilmesi
9	İnsan kaynakları planlaması ve istihdamı

# BÖLÜM

## 3

MİSYON, VİZYON VE TEMEL DEĞERLER

## MİSYON, VİZYON VE TEMEL DEĞERLER

Okul Müdürlüğümüzün Misyon, vizyon, temel ilke ve değerlerinin oluşturulması kapsamında öğretmenlerimiz, öğrencilerimiz, velilerimiz, çalışanlarımız ve diğer paydaşlarımızdan alınan görüşler, sonucunda stratejik plan hazırlama ekibi tarafından oluşturulan Misyon, Vizyon, Temel Değerler; Okulumuz üst kurulana sunulmuş ve üst kurul tarafından onaylanmıştır.

### MİSYONUMUZ

- \* Türk Milli Eğitimin amaçları doğrultusunda, çocukların tüm gelişim alanlarını destekleyici çalışmaları yapmak.
- \* İnsan gelişiminin en hızlı olduğu ve kritik dönemleri kapsadığı yılları en iyi şekilde değerlendirerek mutlu, verimli, ve kendini geliştiren bireyler için gerekli olan altyapıyı oluşturmak.
- \* Sevgi esas alınarak, paylaşma, güven, adalet, anlayışı ile olumlu iletişim ortamında, eğitimi doğrudan yaşamın kendisi olarak kabul edip, planlı ve sistemli bir eğitim yaşamı düzenlemek ve çocuk-aile-okul-çevre işbirliği içinde uygulamak.

### VİZYONUMUZ

- \* Erken Çocukluk Döneminde “Birey Gelişiminin En Önemli Yıllar Olduğu Yıllarda”; Çevreye Duyarlı, Yaratıcı, Özgün Düşünebilen, Sanatsal Yönü Gelişmiş, problem çözebilen, Üretken Bireyler Yetiştirerek Dünyayı Ve Geleceğimizi Şekillendirecek Bireyler Yetiştirmek.
- \* Eğitimi Sınıf Dışında; Doğal Ortam Ve Materyaller İle Gerçek Yaşam Alanında, Hareket Halinde Yapmak.
- \* Özel Çocuklar İle Özel Eğitimi Her Eğitim Kurumunda Yaygınlaştıracak Eğitim Ortamı Ve Yaşantıları Sunmak.
- \* Yeni Ve Yaratıcı-Özgün Fikirlerimiz İle Eğitim Sistemimize Adapte Etmek Ve Türkiye’ye Model Olmak.
- \* Eğitimi OKUL-AİLE-ÇEVRE Bütünlüğü İçinde Çok Yönlü Faaliyetlerle Sürdürmek.

## TEMEL DEĞERLERİMİZ

1.Hizmet Bekleyenlerin İhtiyaçlarına Odaklanmak,

2.Sürekli Gelişim,

3.Ülkemizin Geleceği Konusunda Sorumluluk,

4.Herkese Katma Değer Üretme Fırsatı Tanımak,

5.Birbirine Saygı Ve Sevgi Göstermek,

6.Problemin Değil, Çözümün Parçası Olmaya Çalışmak,

7.Her Çalışana Değer Vermek, Eşit Fırsat Tanımak,

8.Karar Almada Şeffaflık Ve Hesap Verebilirlik.

9.Hatayı Oluşmadan Önlemek,

10.Ben Değil Biz Kültürünü Yerleştirmek,

11.Açık Ve Dürüst İletişim,

12.Milli Ve Manevi Değerlere Bağlı Kalmak,

13.Çevreyi Koruma Bilinci,

14.Demokrasi Kültürüne Sahip Olmak,

15.Sürekli Gelişim,

# BÖLÜM

## 4

AMAÇ, HEDEF VE EYLEMLER

# TEMA I: EĞİTİM VE ÖĞRETİME ERİŞİM



**Stratejik Amaç 1:** - Kayıt bölgemizde okul öncesi eğitim ve özel eğitime ihtiyaç duyan bireylerin kendilerine uygun eğitime erişimi ve eğitime devamını sağlamak.

**Stratejik Hedef 1.1.** Kayıt bölgemizde okul öncesi ve özel eğitime ihtiyaç duyan bireylerin uygun eğitime erişimi için gerekli fiziksel alt yapı kurulup, çocukların eğitime alınması ve devam etmesi sağlanacak.

## Performans Göstergeleri

No	PERFORMANS GÖSTERGESİ	MEVCUT	HEDEF				
		2018	2019	2020	2021	2022	2023
PG.1.1.a	Okula yeni başlayan öğrencilerden uyum eğitimine katılanların oranı(%)	40	50	60	70	80	80
PG.1.1.b	Bir eğitim ve öğretim döneminde 20 gün ve üzeri devamsızlık yapan öğrenci oranı(%)	41	40	30	30	30	30
PG.1.1.c	Kayıt bölgemizde Özel eğitime ihtiyaç duyan bireylerin kendilerine uygun eğitime erişimi oranı (%)	30	30	50	60	70	80
PG.1.1.d	Kayıt bölgemizde Özel eğitime ihtiyaç duyan bireylerin eğitim materyallerinin bulunmasının oranı (%)	40	40	50	60	70	80
PG.1.1.e	Kayıt bölgemizde Özel eğitime ihtiyaç duyan bireylerin ailelerinin eğilmesi oranı (%)	10	20	50	70	80	100
PG.1.1.f	Kayıt bölgemizde Özel eğitime ihtiyaç duyan bireylerin kendilerine uygun spor etkinliklerine katılım oranı (%)	10	20	50	70	80	80
PG.1.1.g	Kayıt bölgemizde Özel eğitime ihtiyaç duyan bireylerin öğretmenlerin eğilmesi oranı (%)	20	20	50	70	80	80
PG.1.1.h	Kayıt bölgemizde Özel eğitime ihtiyaç duyan bireylerin kendilerine uygun açık hava ve doğa etkinliklerine katılım oranı (%)	10	10	30	40	50	50
PG.1.1.i	Okulun engelli bireylerin kullanımına uygunluğu(0:YOK ,1:VAR)	0	0	1	1	1	1
PG.1.1.j	Eğitim etkinliklerinde yararlanmak ve yapılan farklı etkinliklerin paylaşımı için EBA'yı etkin kullanmak (%)	10	30	50	70	80	80



## Eylemler

NO	EYLEM İFADESİ	EYLEM SORUMLUSU	EYLEM TARİHİ
1.1.1.	Kayıt bölgemizde Özel eğitime ihtiyaç duyan bireylerin kayıtlarının alınması için ram ile iletişim içinde olunacak.	Müdür Müdür Yardımcısı Rehber Öğretmen	Proje Sürecinde
1.1.2	Kayıt bölgemizde Özel eğitime ihtiyaç duyan bireylerin eğitim materyalleri temin edilecek.	Okul Müdürü	Proje Sürecinde
1.1.3	Kayıt bölgemizde Özel eğitime ihtiyaç duyan bireylerin ailelerinin eğitilecek.	Rehber Öğretmen	Proje Sürecinde
1.1.4	Kayıt bölgemizde Özel eğitime ihtiyaç duyan bireylerin kendilerine uygun spor etkinliklerine katılacak.	Okul Müdürü- Sınıf Öğretmeni	Proje Sürecinde
1.1.5	Kayıt bölgemizde Özel eğitime ihtiyaç duyan bireylerin öğretmenlerin eğitime alınacak.	Okul Müdürü Rehber Öğretmen	Proje Sürecinde
1.1.6.	EBA'nın kullanımı ve içeriği hakkında öğretmenlere bilgi ve eğitim verilecek.Okulda yapılan farklı etkinlikler EBA'ya yüklenecek.	Okul Müdürü Müdür Yardımcısı Sınıf Öğretmenleri	Proje Sürecinde

## TEMA II: EĞİTİM VE ÖĞRETİMDE KALİTENİN ARTIRILMASI



### **Stratejik Amaç 2:** Milli Eğitim Bakanlığı Okulöncesi

Eğitim Programındaki amaç ve göstergelere ulaşmak için sanat/spor aktivitelerini günlük eğitim planına adapte etmek.

### **Stratejik Hedef 2.1.**

Milli Eğitim Bakanlığı Okulöncesi Eğitim Programındaki amaç ve göstergelere ulaşmak için sanat/spor aktivitelerini günlük eğitim planına adapte edilecek.

### Performans Göstergeleri

No	PERFORMANS GÖSTERGESİ	MEVCUT	HEDEF				
		2018	2019	2020	2021	2022	2023
PG.2.1.a	Milli Eğitim Bakanlığı Okulöncesi Eğitim Programındaki amaç ve göstergelere ulaşmak için sanat/spor aktivitelerini günlük eğitim planına adapte sayısını artırma oranı.	20	30	50	80	90	90
PG.2.1.b	Milli Eğitim Bakanlığı Okulöncesi Eğitim Programındaki amaç ve göstergelere ulaşmak için sanat/spor aktiviteleri için öğretmenleri hizmetiçi eğitime alma oranı.	30	40	50	70	80	90
PG.2.1.c.	Milli Eğitim Bakanlığı Okulöncesi Eğitim Programındaki amaç ve göstergelere ulaşmak için sanat/spor aktivitelerini günlük eğitim planına adapte sayısını artırmak için materyallerin temini sağlama oranı.	40	50	60	70	90	90
PG.2.1.d	Okul Dışı Öğrenme Ortamlarına katılan öğrenci oranı	100	100	100	100	100	100
PG.2.1.e	Rehberlik Servisinde görüşme yapılan öğrenci oranı	30	40	50	70	70	70
PG.2.1.f	Rehberlik Servisinde görüşme yapılan veli sayısı	119	150	170	190	190	190
PG.2.1.g	Gezi,Sergi vb. sosyal etkinliklere katılan öğrenci oranı	100	100	100	100	100	100

### Eylemler

NO	EYLEM İFADESİ	EYLEM SORUMLUSU	EYLEM TARİHİ
2.1.1.	Milli Eğitim Bakanlığı Okulöncesi Eğitim Programındaki amaç ve göstergelere ulaşmak için sanat/spor aktivitelerini günlük eğitim planında uygulanacak.	Okul Müdürü- Sınıf Öğretmeni	Proje Sürecinde
2.1.2	Milli Eğitim Bakanlığı Okulöncesi Eğitim Programındaki amaç ve göstergelere ulaşmak için sanat/spor aktiviteleri için öğretmenleri hizmetiçi eğitime alınacak.	Okul Müdürü- Sınıf Öğretmeni	Proje Sürecinde

NO	EYLEM İFADESİ	EYLEM SORUMLUSU	EYLEM TARİHİ
2.1.3	Milli Eğitim Bakanlığı Okulöncesi Eğitim Programındaki amaç ve göstergelere ulaşmak için sanat/spor aktivitelerini günlük eğitim planına adapte sayısını artırmak için materyallerin temini yapılacak.	Okul Müdürü	Proje Sürecinde

**Stratejik Amaç 3:** Milli Eğitim Bakanlığı Okulöncesi Eğitim Programındaki amaç ve göstergelere ulaşmak için açık hava ve doğa aktivitelerini günlük eğitim planına adapte etmek.



**Stratejik Hedef 3.1.** Milli Eğitim Bakanlığı Okulöncesi Eğitim Programındaki amaç ve göstergelere ulaşmak için açık hava ve doğa aktivitelerini günlük eğitim planına adapte edilecek.

Performans Göstergeleri

No	PERFORMANS GÖSTERGESİ	MEVCUT	HEDEF				
		2018	2019	2020	2021	2022	2023
PG.3.1.a	Milli Eğitim Bakanlığı Okulöncesi Eğitim Programındaki amaç ve göstergelere ulaşmak için açık hava ve doğa aktivitelerini günlük eğitim planına adapte sayısını artırma oranı.	10	10	20	30	50	80
PG.3.1.b	Milli Eğitim Bakanlığı Okulöncesi Eğitim Programındaki amaç ve göstergelere ulaşmak için açık hava ve doğa aktivitelerini için öğretmenleri hizmetiçi eğitime alma oranı.	10	30	40	50	80	80

Eylemler

No	Eylem İfadesi	Eylem Sorumlusu	Eylem Tarihi
3.1.1.	Milli Eğitim Bakanlığı Okulöncesi Eğitim Programındaki amaç ve göstergelere ulaşmak için açık hava ve doğa aktivitelerini günlük eğitim planına eğitim etkinlikleri olarak alınacak.	Okul Müdürü- Sınıf Öğretmeni	Proje Sürecinde
3.1.2	Milli Eğitim Bakanlığı Okulöncesi Eğitim Programındaki amaç ve göstergelere ulaşmak için açık hava ve doğa aktiviteleri için öğretmenleri hizmetiçi eğitime alma oranı.	Okul Müdürü- Sınıf Öğretmeni	Proje Sürecinde



**Stratejik Amaç 4:** Doğayı koruma ve geri dönüşümü Milli Eğitim Bakanlığı Okulöncesi Eğitim Programındaki amaç ve göstergelere ulaşmak için kullanmak.

**Stratejik Hedef 4.1.** Doğayı koruma ve geri dönüşümü Milli Eğitim Bakanlığı Okulöncesi Eğitim Programındaki amaç ve göstergelere ulaşmak için kullanılacak.

Performans Göstergeleri

No	PERFORMANS GÖSTERGESİ	MEVCUT	HEDEF				
		2018	2019	2020	2021	2022	2023
PG.4.1.a	Doğayı koruma ve geri dönüşümü Milli Eğitim Bakanlığı Okulöncesi Eğitim Programındaki amaç ve göstergelere ulaşmak için kullanma oranı	20	30	40	60	80	80
PG.4.1.b	Doğayı koruma ve geri dönüşümü Milli Eğitim Bakanlığı Okulöncesi Eğitim Programındaki amaç ve göstergelere ulaşmak için kullanma velilerin eğitilmesi oranı	10	20	50	60	80	80
PG.4.1.c.	Doğayı koruma ve geri dönüşümü Milli Eğitim Bakanlığı Okulöncesi Eğitim Programındaki amaç ve göstergelere ulaşmak için kullanma öğretmenlerin eğitilmesi oranı	30	60	70	80	80	90

Eylemler

NO	EYLEM İFADESİ	EYLEM SORUMLUSU	EYLEM TARİHİ
4.1.1.	Doğayı koruma ve geri dönüşümü Milli Eğitim Bakanlığı Okulöncesi Eğitim Programındaki amaç ve göstergelere ulaşmak için doğada etkinlikler ve geziler, geri dönüşüm projeleri yapılacak.	Okul Müdürü Müdür Yardımcısı Sınıf Öğretmeni	Proje Sürecinde
4.1.2	Doğayı koruma ve geri dönüşümü Milli Eğitim Bakanlığı Okulöncesi Eğitim Programındaki amaç ve göstergelere ulaşmak için kullanma velilere eğitim verilecek. Ve etkinliklere katılımları sağlanacak.	Okul Müdürü- Rehber Öğretmen- Sınıf Öğretmeni- Veliler	Proje Sürecinde
4.1.3	Doğayı koruma ve geri dönüşümü Milli Eğitim Bakanlığı Okulöncesi Eğitim Programındaki amaç ve göstergelere ulaşmak için kullanma öğretmenlere eğitim verilecek.	Okul Müdürü Sınıf Öğretmeni	Proje Sürecinde

**Stratejik Amaç 5:** Okulumuzun ve çalışmalarını güncel olarak göstermek için web sitesini ve EBA'yı güncel ve yaygın olarak kullanmak.

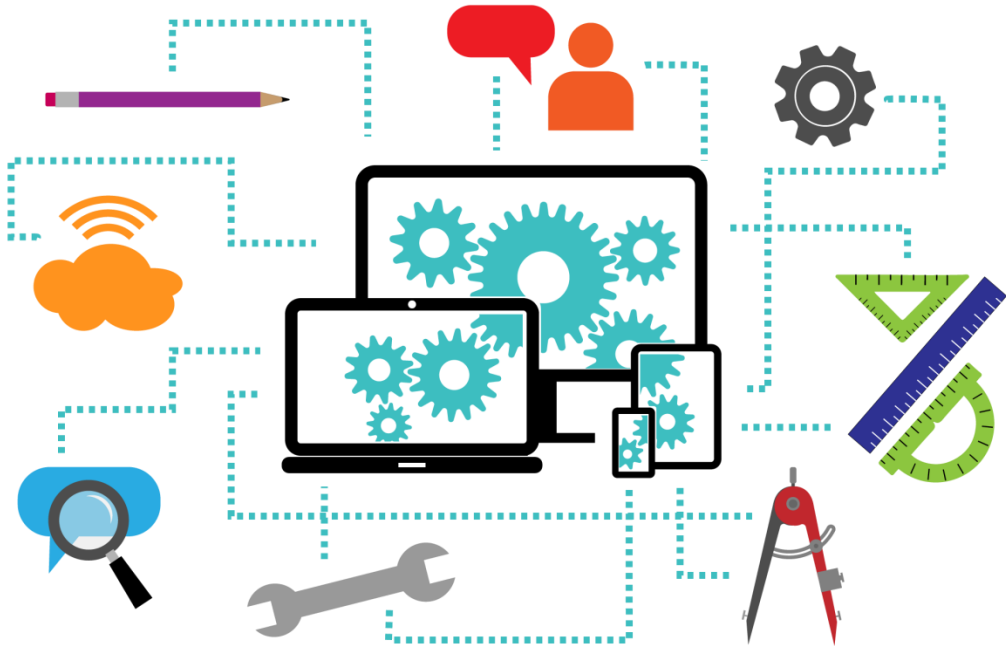
**Stratejik Hedef 5.1:** Okulumuzun ve çalışmalarını güncel olarak göstermek için web sitesini ve EBA'yı güncel ve yaygın olarak kullanılacak.

#### Performans Göstergeleri

No	PERFORMANS GÖSTERGESİ	MEVCUT	HEDEF				
		2018	2019	2020	2021	2022	2023
PG.5.1.a	Okulumuzun çalışmalarını güncel olarak göstermek için web sitesini ve eğitim etkinliklerinde yararlanmak amacıyla EBA'yı güncel ve yaygın olarak kullanma oranı (%)	20	30	50	60	70	80

#### Eylemler

No	Eylem İfadesi	Eylem Sorumlusu	Eylem Tarihi
5.1.1.	Okulumuzun ve çalışmalarını güncel olarak göstermek için web sitesini sürekli güncellemek.	Müdür Yardımcısı, Rehber Öğretmen, Yayın Komisyonu Üyeleri	Proje Sürecinde
5.1.2	Eğitim etkinliklerinde yararlanmak amacıyla EBA'yı etkin olarak kullanmak	Okul Müdürü Sınıf Öğretmenleri	Proje Sürecinde



### TEMA III: KURUMSAL KAPASİTE

**Stratejik Amaç 6:** İş güvenliği ve hijyen konularında iş başında personelin eğitilmesini sağlamak.

**Stratejik Hedef 6.1.** İş güvenliği ve hijyen konularında iş başında personel eğitilecek.

#### Performans Göstergeleri

No	PERFORMANS GÖSTERGESİ	Mevcut	HEDEF				
		2018	2019	2020	2021	2022	2023
PG.6.1.a	İş güvenliği ve hijyen konularında iş başında personel eğitilmesi oranı	10	50	70	80	100	100
PG.6.1.b	İş güvenliği ve hijyen konularında iş başında personel değerlendirilmesi oranı	20	50	70	80	100	100
PG.6.1.c	Acil Durum Eğitimleri (tatbikat,seminer vb.) kapsamında yapılan faaliyet sayısı	3	3	5	5	6	6

#### Eylemler

No	Eylem İfadesi	Eylem Sorumlusu	Eylem Tarihi
6.1.1.	İş güvenliği ve hijyen konularında iş başında personel akademik olarak eğitim verilecek.	Temizlik Kolu sorumlusu Müdür yardımcısı	Proje Sürecinde
6.1.2	İş güvenliği ve hijyen konularında iş başında personel memnuniyet anketleri ile değerlendirilecek.	Temizlik Kolu sorumlusu Müdür yardımcısı	Proje Sürecinde
6.1.3	Acil durumlarda yapılacak çalışmalarla ilgili eğitimler düzenlenecek ve okul personelinin katılmaları sağlanacak	Okul Müdürü	Proje Sürecinde

**Stratejik Amaç 7:**Eğitim alanında çağın gerektirdiği yeniliklerin uygulandığı ve mesleki gelişimin sağlandığı eğitim ortamları oluşturulacaktır

**Stratejik Hedef 7.1** Öğretmenlerin gelişimlerini desteklemek ve eğitimde yenilikleri yakından takip edebilecekleri eğitim etkinliklerine katılmaları sağlanacaktır.

Performans Göstergeleri

No	PERFORMANS GÖSTERGESİ	Mevcut	HEDEF				
		2018	2019	2020	2021	2022	2023
PG.7.1.a	Lisansüstü eğitim alan personel oranı	1	1	2	3	4	4
PG.7.1.b	Mesleki gelişim faaliyetlerine katılan personel oranı	80	100	100	100	100	100
PG.7.1.c	Tasarım Beceri Atölyesi	0	1	1	1	1	1
PG.7.1.d	Okul internet sayfasının görüntülenme sayısı	500	3045	5000	5000	5000	5000

Eylemler

No	Eylem İfadesi	Eylem Sorumlusu	Eylem Tarihi
7.1.1.	Okul personelinin mesleki açıdan gelişebileceği eğitimler düzenlenecek ve personelin bu eğitimlere katılması sağlanacaktır.	Okul Müdür Sınıf Öğretmenleri	Proje Sürecinde
7.1.2	Çocukların yaparak yaşayarak öğrenmelerini sağlayabileceği ve beceri geliştirebileceği Tasarım Beceri Atölyeleri kurulacaktır.	Okul Müdürü	Proje Sürecinde



# BÖLÜM

## 5

### MALİYETLENDİRME



## MALİYETLENDİRME

2019-2023 Stratejik Planı Faaliyet/Proje Maliyetlendirme Tablosu



KAYNAK TABLOSU	2019	2020	2021	2022	2023	TOPLAM
Genel Bütçe	10 000	30 000	40 000	50 000	100 000	230 000
Valilikler ve Belediyelerin Katkısı	0	0	0	0	0	0
Diğer (Okul Aile Birlikleri)	10 000	15 000	20 000	25 000	30 000	100 000
TOPLAM	20 000	45 000	60 000	75 000	130 000	330 000

# BÖLÜM

## 6

### İZLEME VE DEĞERLENDİRME

## İZLEME VE DEĞERLENDİRME

Okulumuz Stratejik Planı izleme ve değerlendirme çalışmalarında 5 yıllık Stratejik Planın izlenmesi ve 1 yıllık gelişim planının izlenmesi olarak ikili bir ayrıma gidilecektir.

Stratejik planın izlenmesinde 6 aylık dönemlerde izleme yapılacak denetim birimleri, il ve ilçe millî eğitim müdürlüğü ve Bakanlık denetim ve kontrollerine hazır halde tutulacaktır.

Yıllık planın uygulanmasında yürütme ekipleri ve eylem sorumlularıyla aylık ilerleme toplantıları yapılacaktır. Toplantıda bir önceki ayda yapılanlar ve bir sonraki ayda yapılacaklar görüşülüp karara bağlanacaktır.

### EKLER:

Öğretmen, öğrenci ve veli anket örnekleri klasör ekinde olup okullarınızda uygulanarak sonuçlarından paydaş analizi bölümü ve sorun alanlarının belirlenmesinde yararlanabilirsiniz.

